

Tableau de bord filière grains

Indicateurs provenant de mise à jour de l'étude sur la compétitivité des producteurs de grains du Québec

09-juin-25

Ce projet a été financé par le ministère de l'Agriculture, des Pêcheries et de l'Alimentation dans le cadre du Programme de développement territorial et sectoriel 2023-2026.

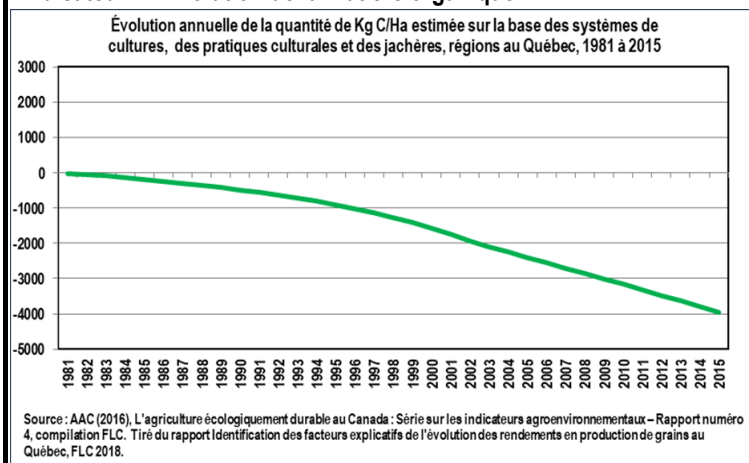
Pilier A - Productivité

Indicateur 1 : Évolution des rendements

Québec (1981-2023)			
Grains	Rendement Moyen(kg/ha)	Croissance	Plateau / Plafond (2014-2023)
Maïs-grain	7 656	1,09%	Plateau
Soya	2 759	0,75%	Plateau
Blé Hiver	3 171	0,5%	-
Blé print	3 035	-0,4%	-
orge	3 037	0,1%	-
Avoine	2 443	0,7%	-
Canola	2 188	0,5%	Plateau

Source: Statistique Canada (Tableau 32-10-0359-01)

Indicateur 2 : Évolution de la matière organique



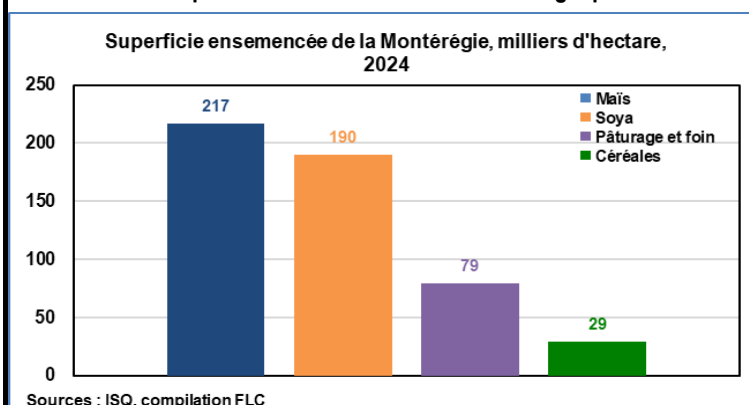
Le tableau à gauche présente les rendements moyens au Québec pour différentes cultures de 1981 à 2023.

Un plateau a été observé entre 2014-2023 pour le maïs-grain, le soya et le canola.

Le graphique à gauche représente l'évolution annuelle de la quantité de Kg de carbone par Ha estimée sur la base des systèmes de cultures, des pratiques culturales et des jachères pour les régions au Québec de 1981 à 2015.

Il est possible d'observer que la quantité de Kg de carbone dans le sol a diminué entre 1981 et 2015 dans les régions du Québec. En autres mots, la matière organique a diminué dans les sols québécois durant

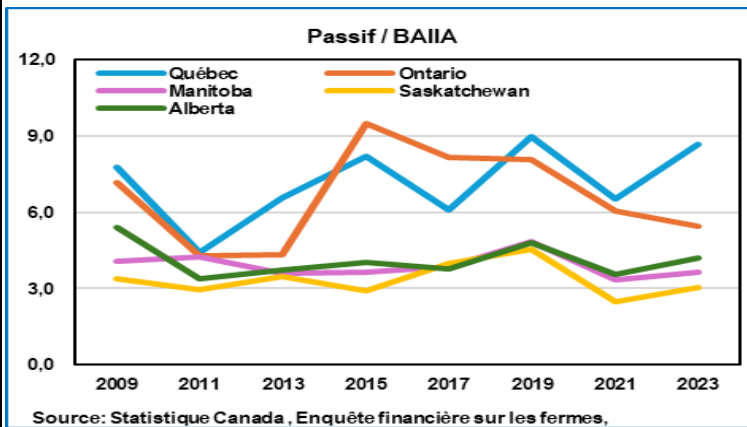
Indicateur 3 : Superficieensemencée de la Montérégie par cultures



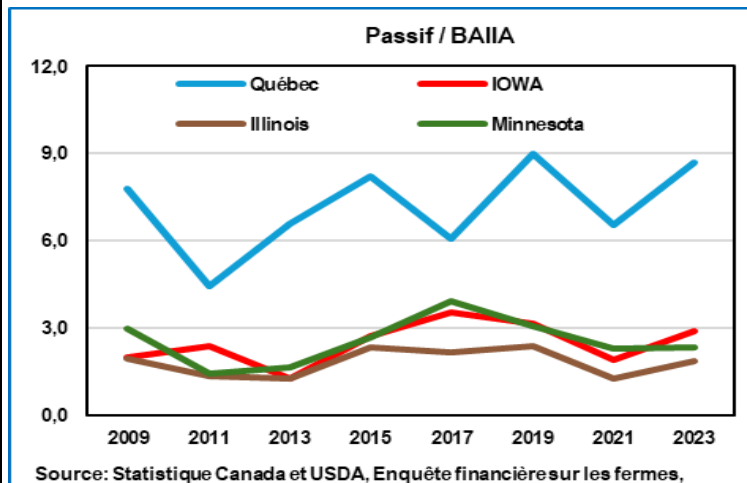
En 2024 les superficiesensemencées en céréales en Montérégie restaient marginales avec 29 000 hectares.

Tableau de bord filière grains

Indicateur 4 : Niveau relatif d'endettement



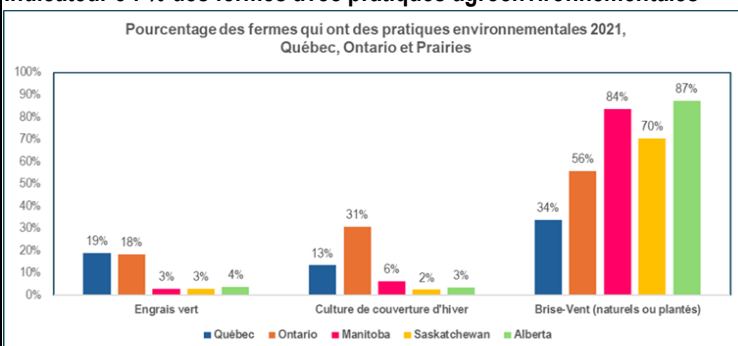
Les deux graphiques à gauche présentent l'évolution du passif/BAIIA moyen des fermes selon les différentes régions à l'étude.



Il est possible d'observer que le ratio est plus élevé au Québec que dans les autres régions. Ce constat est en partie lié au taux de possession des terres plus élevé au Québec.

Pilier B - Changements climatiques

Indicateur 5 : % des fermes avec pratiques agroenvironnementales

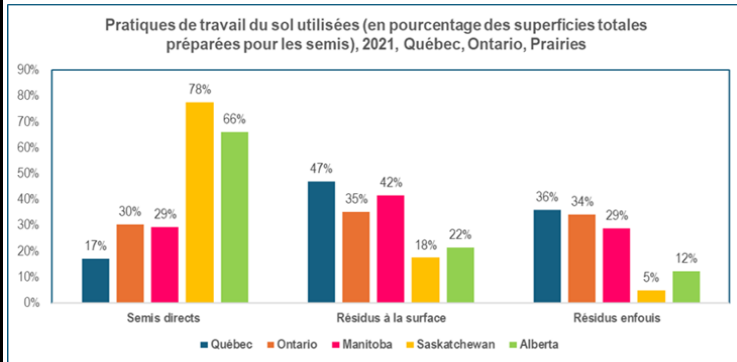


Le graphique à gauche présente le pourcentage des fermes qui ont des pratiques environnementales, segmenté par pratiques et par régions en 2021. Il est possible d'observer qu'il y a place à amélioration pour le Québec en matière de culture de couverture et de haie brise-vent.

Source: statistique Canada (Tableau : 32-10-0369-01), compilation FLC.

Tableau de bord filière grains

Indicateur 6 : % des fermes avec pratiques de travail du sol



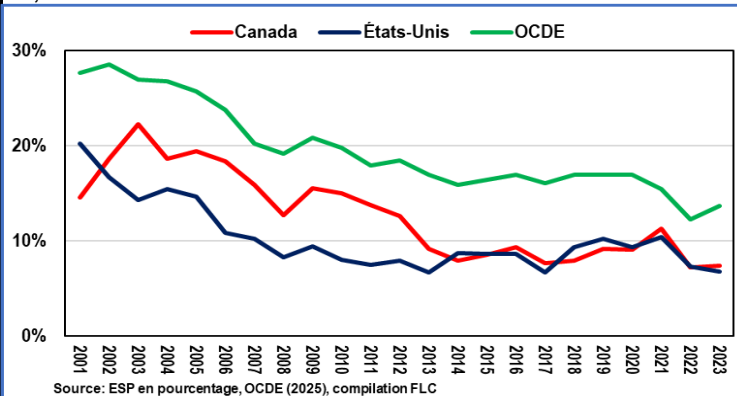
Le graphique à gauche présente le pourcentage des fermes qui ont des pratiques de travail du sol en pourcentage des superficies totales préparées pour les semis, segmenté par pratiques et par régions en 2021.

Source: statistique Canada (Tableau : 32-10-0367-01), compilation FLC.

Pilier C - Programmes de soutien

Indicateur 7 : Estimation du soutien aux producteurs par pays

Estimation du soutien aux producteurs par pays, ensemble de l'agriculture, %, 2001 à 2023



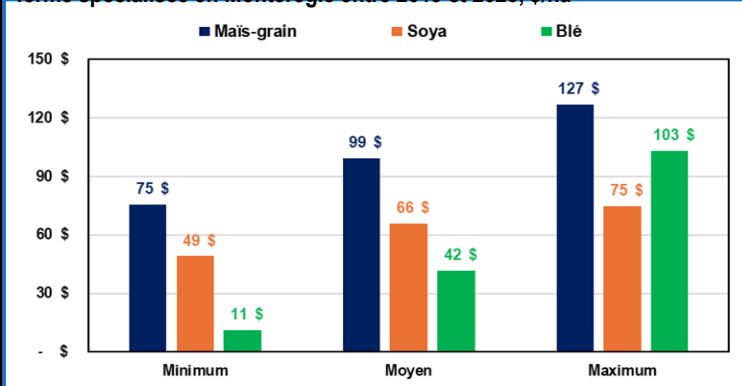
Le graphique à gauche présente l'évolution des estimations du soutien aux producteurs par pays pour l'ensemble du secteur agricole en % entre 2001 et 2023.

Cet indicateur mesure le pourcentage de support offert par les pays (soutien de prix et transferts budgétaires) par rapport aux recettes monétaires totales de l'entreprise (recettes de marché + soutien).

Au Canada le soutien a diminué dans la période observée et se situe sous la moyenne des pays de l'OCDE

Indicateur 8 : Transferts gouvernementaux

Transferts gouvernementaux (Agri-Investissement, Agri-Québec, et ASRA) entre 2019 et 2023 pour le maïs-grain, le soya et le blé sur la ferme spécialisée en Montérégie entre 2019 et 2023, \$/ha



Le graphique à gauche présente les transferts gouvernementaux (Agri-Investissement, Agri-Québec, et ASRA) entre 2019-2023 pour différentes cultures sur une ferme spécialisée en Montérégie en \$/hectare.

Il est possible d'observer qu'en moyenne la ferme spécialisée de la Montérégie a reçu des transferts plus élevés par hectare dans le maïs-grain et le soya que dans le blé.

Source: ISQ (rendements), PGQ (prix), FADQ (transferts), Statistique Canada (Tableau 32-10-0106-01) compilation FLC