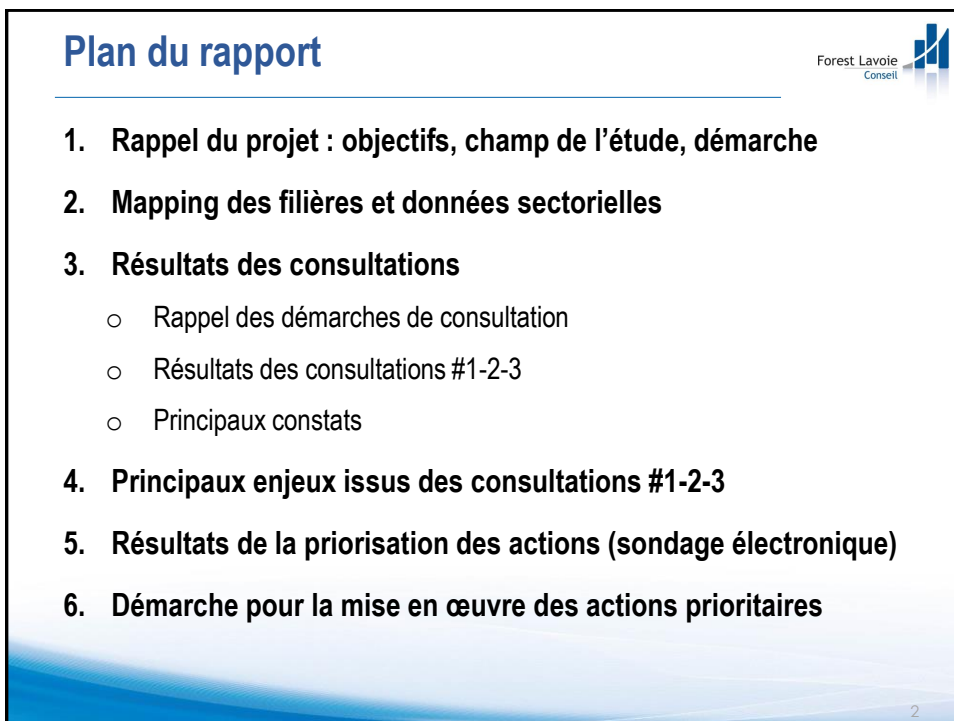




1



2




Forest Lavoie
Conseil

**Rappel du projet:
objectifs, champ de l'étude, démarche**

3

Objectif général



Forest Lavoie
Conseil

Réaliser une étude permettant d'évaluer les opportunités de développement de 5 filières de grains pour l'alimentation humaine:

- Avoine, seigle, orge, chanvre, sarrasin

4

4

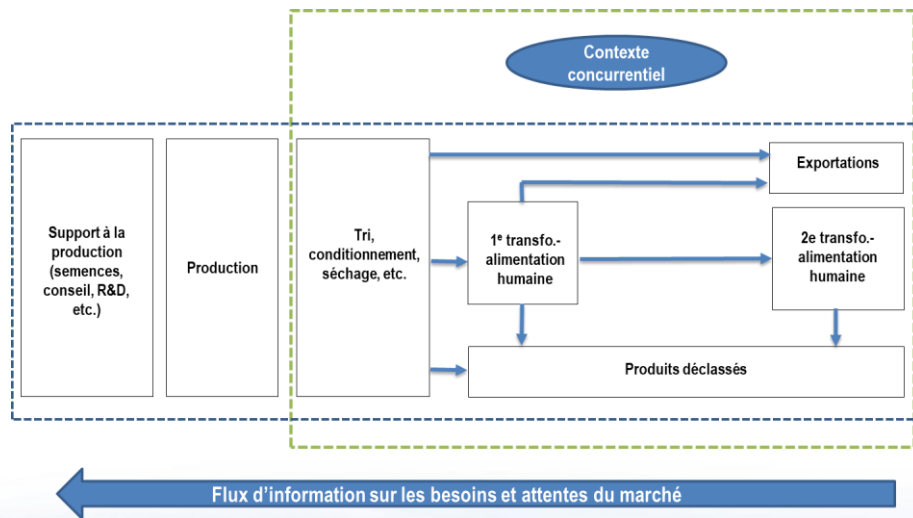
Objectifs spécifiques

- Établir un portrait sommaire des 5 productions : superficies, volumes globaux, principales régions de production
- Réaliser une caractérisation (mapping) de la filière pour chacun des grains, des étapes de conditionnement jusqu'à la transformation
- Cerner les forces, les freins, les besoins et les attentes des acteurs de la transformation (1re et 2e) à considérer pour permettre un développement optimal des filières
- Cerner et comprendre les marchés : les marchés émergents, les besoins des acheteurs, le type de marché (niche, commodité, exportation), les joueurs impliqués, la compétition, etc.

5

5

Champ de l'étude



6

6

Démarche



1. Rencontre de démarrage
2. Portrait des 5 productions de grains à l'étude (revue documentaire, mapping)
3. Consultation des acteurs pour documenter le portrait, caractériser les filières et les enjeux de transformation et d'accès au marché
4. Organisation/structuration/analyse de l'information pour chaque filière, de manière à répondre à chaque objectif
5. Constats et recommandations
6. Rédaction du rapport et présentation des résultats au comité de pilotage

7

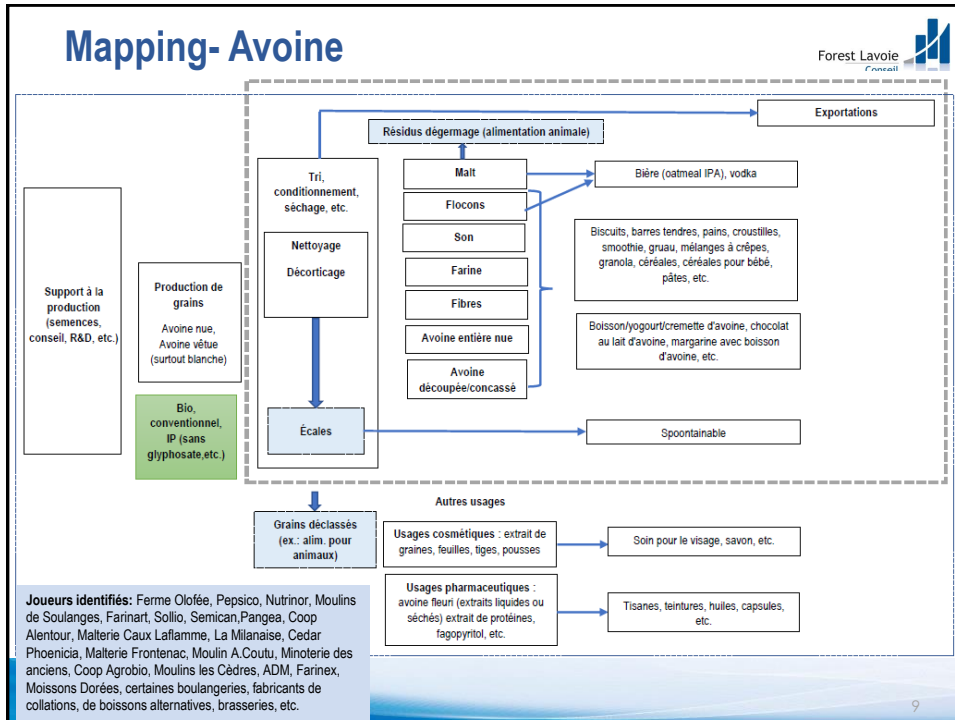
7

Forest Lavoie
Conseil

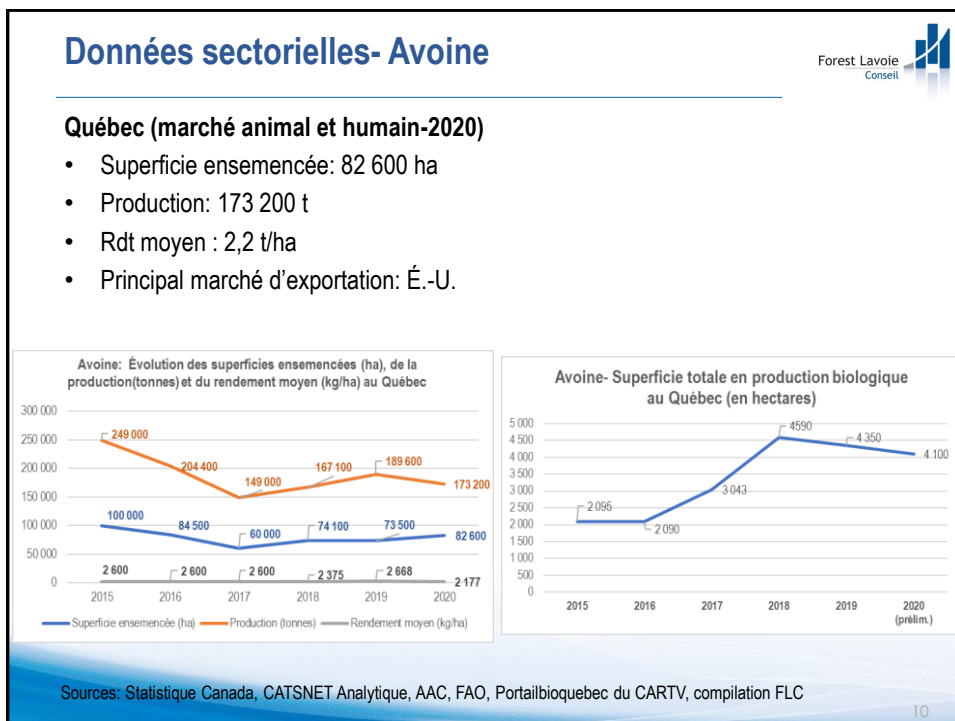


Mapping des filières et données sectorielles

8



9

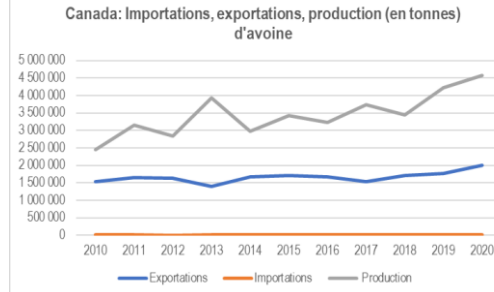


10

Données sectorielles- Avoine

Canada (marché animal et humain-2020):

- Superficie ensemencée: 1,6 M d'ha
- Production : 4,6 M de tonnes
- Rdt moyen: 3,5 t/ha
- Provinces productrices (92 %):
 - Saskatchewan: 2,3 M de t
 - Manitoba: 1,1 M de t
 - Alberta: 802 000 t



Mondial (marché animal et humain-2019):

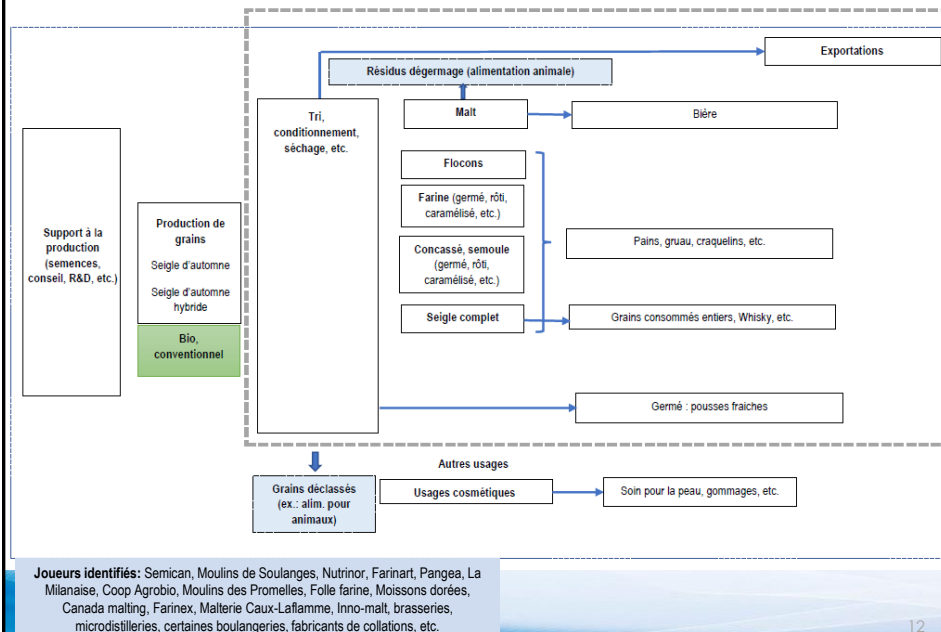
- Principaux pays producteurs: Russie, Canada, Pologne
- Principaux pays exportateurs: Canada, Finlande, Suède
- Principaux pays importateurs: États-Unis, Allemagne, Chine

Sources: Statistique Canada, CATSNET Analytique, AAC et FAO, compilation FLC

11

11

Mapping- Seigle



12

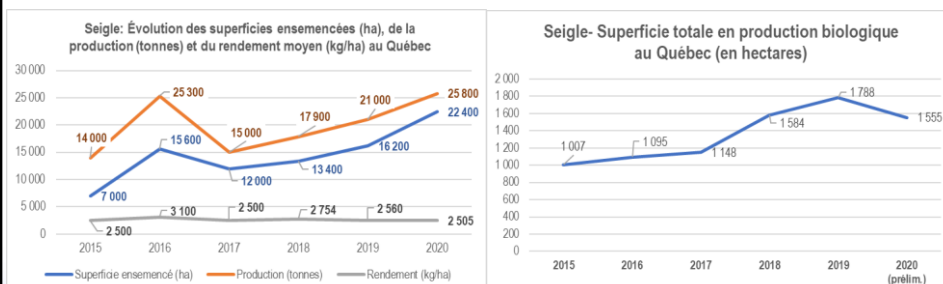
12

Données sectorielles- Seigle



Québec (marché animal et humain-2020)

- Superficie ensemencée: 22 400 ha
- Production: 25 800 t
- Rdt moyen : 2,5 t/ha
- Principal marché d'exportation: ND



Sources: Statistique Canada, CATSNET Analytique, AAC, FAO, Portailbioquebec du CARTV, compilation FLC

13

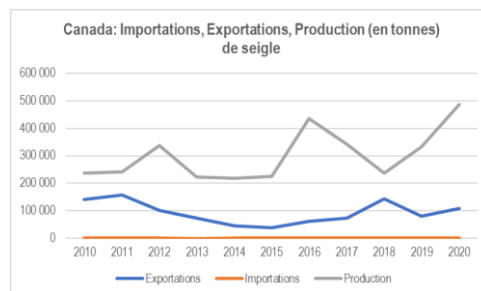
13

Données sectorielles- Seigle



Canada (marché animal et humain-2020):

- Superficie ensemencée: 236 700 ha
- Production : 487 800 t
- Rdt moyen: 3,2 t/ha
- Provinces productrices (76 %):
 - Manitoba: 141 400 t
 - Saskatchewan: 122 000 t
 - Alberta: 107 400 t



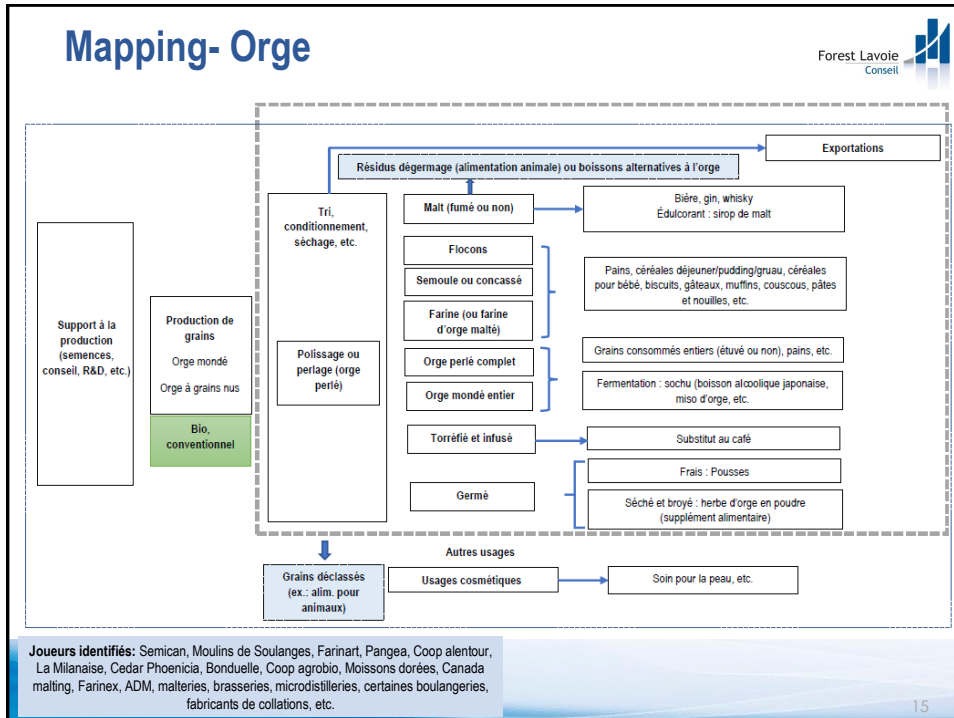
Mondial (marché animal et humain-2019):

- Principaux pays producteurs: Allemagne, Pologne, Russie
- Principaux pays exportateurs: Pologne, Allemagne, Lettonie
- Principaux pays importateurs: Allemagne, États-Unis, Espagne

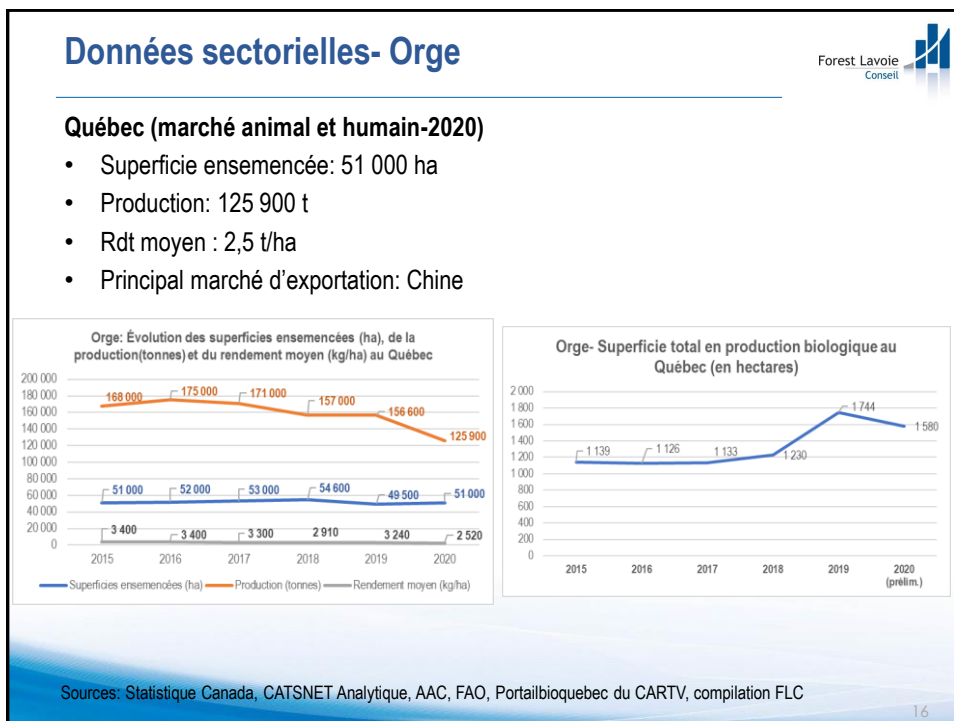
Sources: Statistique Canada, CATSNET Analytique, AAC et FAO, compilation FLC

14

14



15

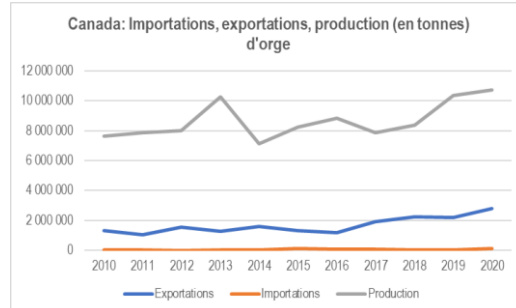


16

Données sectorielles- Orge

Canada (marché animal et humain-2020):

- Superficie ensemencée: 3 M d'ha
- Production : 10,7 M de t
- Rdt moyen: 3,8 t/ha
- Provinces productrices (96 %):
 - Alberta: 5,3 M t
 - Saskatchewan: 4,4 M t
 - Manitoba: 686 400 t



Mondial (marché animal et humain-2019):

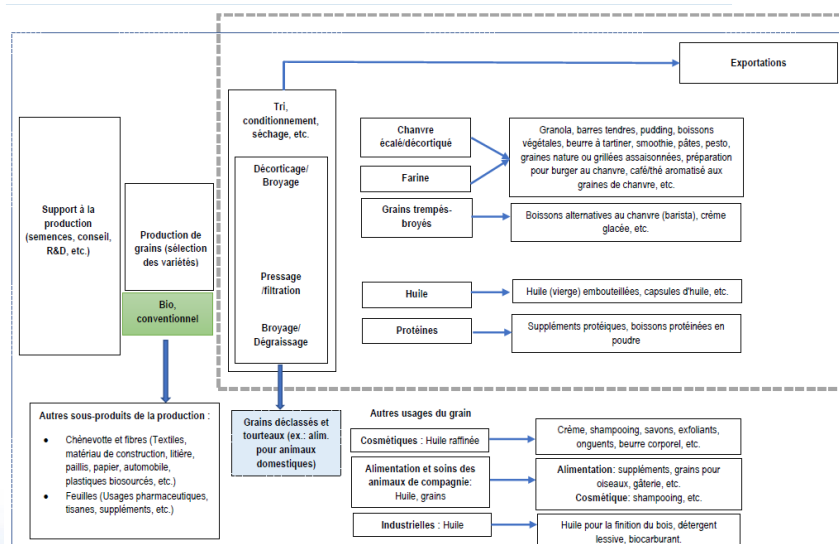
- Principaux pays producteurs: Russie, France, Allemagne
- Principaux pays exportateurs: France, Russie, Australie
- Principaux pays importateurs: Chine, Arabie Saoudite, Iran

Sources: Statistique Canada, CATSNET Analytique, AAC et FAO, compilation FLC

17

17

Mapping- Chanvre



Joueurs identifiés: Semican, Ferme Olofee, Farinart, Coop Alembour, La Milanaise, Ferme Tournevent, Coop du cap, Aliments Trigone, Manitoba Harvest, Minoterie des Anciens, Aliments Capel, Aliments Boréal, Farinex, Groupe la feuille verte, Orjin, certaines boulangeries, fabricants de collations, etc.

18

18

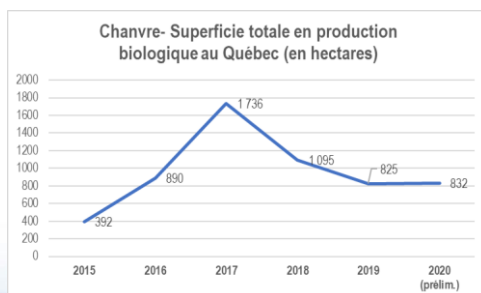
Données sectorielles- Chanvre



Québec (marché animal et humain-2019)

- Superficieensemencée: 900 ha
- Production: ND (\pm 855 t)
- Rdt moyen : 0,95 t/ha
- Principal marché d'exportation: États-Unis

* Historique de données non disponible pour le Québec



Sources: Statistique Canada, CATSNET Analytique, AAC, FAO, Portailbioquebec du CARTV, compilation FLC

19

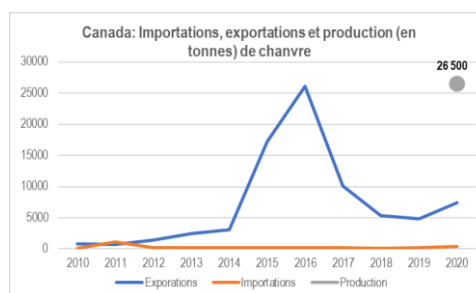
19

Données sectorielles- Chanvre



Canada (marché animal et humain-2020):

- Superficieensemencée: 21 400 ha
- Production : 26 500 t
- Rdt moyen: 1,3 t/ha
- Provinces productrices (58 %):
 - Alberta: 15 300 t
 - ND



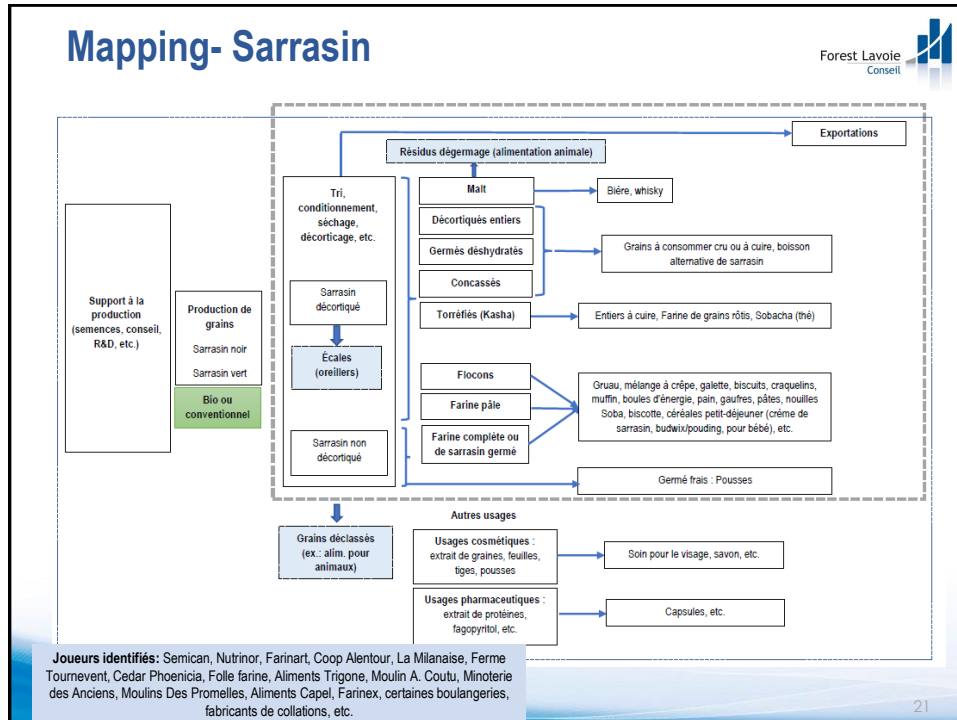
Mondial (marché animal et humain-2019):

- Principaux pays producteurs: Chine, Russie, Chili
- Principaux pays exportateurs: ND
- Principaux pays importateurs: ND

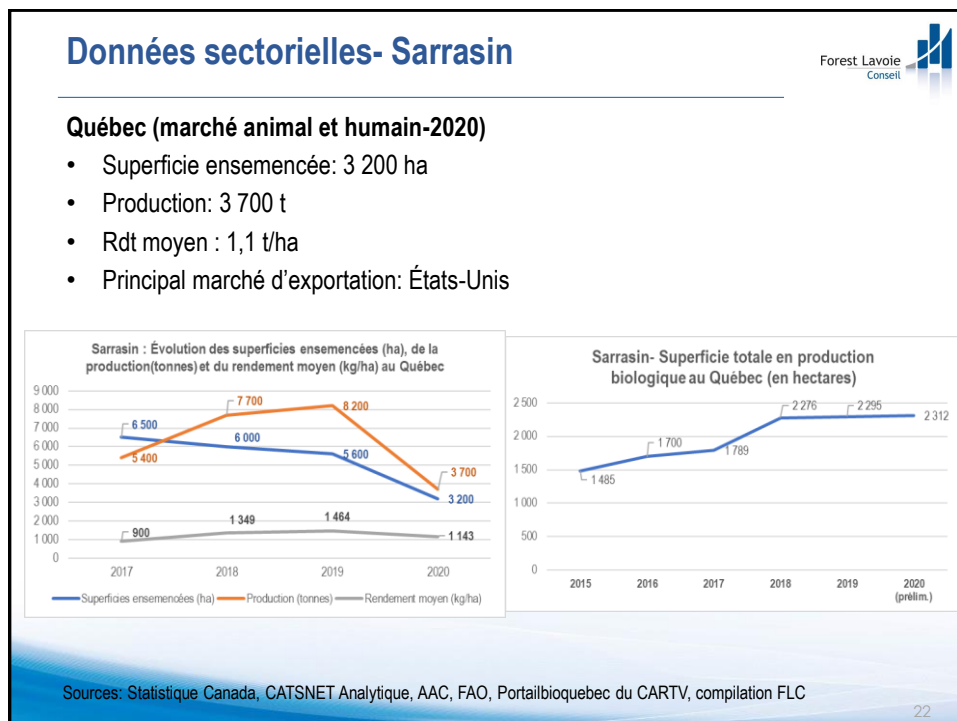
Sources: Statistique Canada, CATSNET Analytique, AAC et FAO, compilation FLC

20

20



21



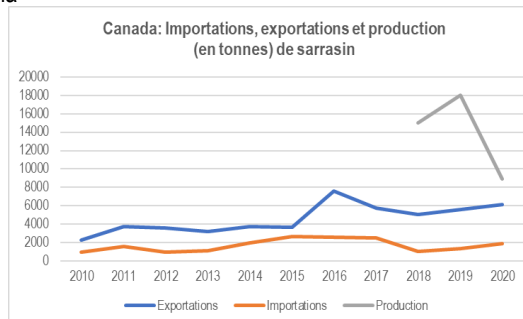
22

Données sectorielles- Sarrasin



Canada (marché animal et humain-2020):

- Superficie ensemencée: 11 000 ha
- Production : 8 900 t
- Rdt moyen: 0,9 t/ha
- Provinces productrices (96 %):
 - Québec: 3 700 t
 - Saskatchewan: 2 800 t
 - Manitoba: 2 100 t



Mondial (marché animal et humain-2019):

- Principaux pays producteurs: Russie, Chine, Ukraine
- Principaux pays exportateurs: Russie, Chine, Lituanie
- Principaux pays importateurs: Japon, Chine, Pologne

Sources: Statistique Canada, CATSNET Analytique, AAC et FAO, compilation FLC

23

23

Principaux constats sur les données sectorielles



- Il y a peu de données québécoises sur les cultures ciblées qui soient spécifiques aux marchés pour l'alimentation humaine
- L'historique des données de production totale (2015-2020, en tonnes métriques) souligne:
 - Une production totale généralement en baisse dans l'avoine
 - Une production totale généralement en hausse dans le seigle
 - Une production totale généralement en baisse dans l'orge
 - Une production totale généralement en hausse dans le sarrasin jusqu'en 2019, puis en baisse en 2020
- On note une augmentation des superficies sous régie biologique au cours des 5 dernières années.

24

24

Principaux constats sur les données sectorielles



- En 2020, la proportion des superficiesensemencées sous régie biologique par rapport aux superficiesensemencées totales au Québec demeure limitée, sauf pour le sarrasin et le chanvre
 - Avoine: 5 %
 - Seigle: 7 %
 - Orge: 3 %
 - Chanvre: 92 %
 - Sarrasin: 72 %
- Sur la base de la production canadienne (tonnes), le Québec se positionne différemment selon les cultures :
 - Avoine: ± 4 % de la production canadienne
 - Seigle: ± 5 % de la production canadienne
 - Orge: ± 1 % de la production canadienne
 - Chanvre: ± 3 % de la production canadienne
 - Sarrasin: ± 42 % de la production canadienne

25

25

Principaux constats sur les données sectorielles



- Mis à part pour le sarrasin, le rendement moyen (5 ans) québécois des cultures visées est inférieur au rendement moyen canadien

Moyenne rdt 2015-2020 (t/ha)		
	QC	CAN
Avoine	2,50	3,47
Seigle	2,65	3,05
Orge	3,13	3,70
Chanvre	ND	ND
Sarrasin*	1,21	1,07

Moyenne 2017-2020

26

26



27

Rappel des différentes consultations				
	Mapping des filières	Consultation #1	Consultation #2	Consultation #3
Type de consultation	Semi-dirigée (qualitatif)	Dirigée (quantitatif)	Semi-dirigée (qualitatif)	Semi-dirigée (qualitatif)
Acteurs ciblés	Acteurs sectoriels	Commerçants, Tri-conditionnement, 1^e transformation	2^e transformation	Acteurs sectoriels (Qc et Canada)
Répondants	<ul style="list-style-type: none"> Nombre de personnes contactées: 4 Nombre de répondants: 4 	<ul style="list-style-type: none"> Nombre d'entreprises contactées: 34 Nombre de répondants: 28 	<ul style="list-style-type: none"> Nombre d'entreprises contactées: 32 Nombre de répondants: 20 	<ul style="list-style-type: none"> Nombre de personnes contactées: 39 Nombre de répondants: 27
Thèmes	<ul style="list-style-type: none"> Validation/bonification du mapping préliminaire 	<ul style="list-style-type: none"> Approvisionnement Marché de destination Qualité recherchée Potentiel de croissance des marchés Marchés de valorisation des grains déclassés Enjeux d'approvisionnement+ solutions 	<ul style="list-style-type: none"> Qualité recherchée Appréciation des grains et des produits de 1^e transformation québécois Enjeux (qualité, prix, approvisionnement) Besoins actuels et à venir 	<ul style="list-style-type: none"> Enjeux et défis (production, approvisionnement, qualité, dév. de marché, etc.) Pistes de solutions
<p>Les consultations sur le mapping ont été menées au printemps 2021.</p> <p>Les consultations #1-2-3 ont été menées à l'été/automne 2021.</p>				

28

Résultats de la consultation #1

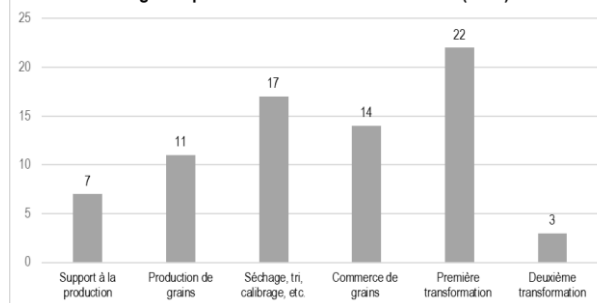
Limites méthodologiques:

- Étant donné que la consultation a permis de recueillir des informations auprès d'un nombre limité d'acteurs, il est important de considérer les résultats, notamment quantitatifs, comme des indicateurs donnant un ordre de grandeur et non comme des données absolues.

29

#1: Profil des répondants (5 filières)

3. Quelles activités réalisez-vous en lien avec le secteur des grains pour l'ALIMENTATION HUMAINE ? (n=28)



4. Quels grains achetez-vous/commercialisez-vous pour l'alimentation humaine (n=28)?

Avoine	18
Seigle	13
Orge	14
Chanvre	10
Sarrasin	13

30

30

#1: Profil des répondants (5 filières)

5. Quels ont été vos volumes TOTAUX d'approvisionnement (Québec, Canada, importation) en grains pour l'ALIMENTATION HUMAINE en 2020, en régie biologique et conventionnelle respectivement?

	Volumes CONVENTIONNELS classés pour alimentation humaine (tonnes)	Volumes BIOLOGIQUES classés pour alimentation humaine (tonnes)	Total (tonnes)
Avoine (n=15)	134 288	4 784	139 072
Seigle (n=11)	1 870	431	2 301
Orge (n=10)	15 760	1 005	16 765
Chanvre (n=7)	12475		12 475
Sarrasin (n=9)	1 453	3 050	4 503

Note:

- Certains risques de double comptage, surtout dans l'avoine. Il est difficile d'identifier les volumes impliqués en raison de la diversité des joueurs impliqués aux différentes étapes du courtage, tri/conditionnement et 1re transformation.
- Ces volumes ne sont pas spécifiques au Québec (approvisionnement, transformation et destination)

31

31

#1: Approvisionnement en grains (5 filières)

6. Quelle a été la répartition (%) des volumes TOTAUX d'approvisionnement (Québec, Canada, importation) des grains que vous avez acheté (pour l'ALIMENTATION HUMAINE) en 2020?

	Québec (%)	Autres provinces canadiennes (%)	Importations (%)
Avoine	64%	36%	0%
Seigle	100%	0%	0%
Orge	87%	13%	0%
Chanvre	11%	86%	3%
Sarrasin	94%	6%	0%

	7. Qui sont vos fournisseurs domestiques de grains québécois (nom des entreprises)?	9. Quelles sont les autres provinces canadiennes d'où proviennent vos grains?
Avoine	Broker (Sollio grains québec, Luthi grains), producteurs directs, meuneries, centre de grains régionaux, Céréales Normandin, Ferme Olofee, Semican, coop agrobio	Nouveau-Brunswick, Manitoba, Ontario, Saskatchewan, Manitoba
Seigle	Producteurs directs, Sollio, Semican	Prairies
Orge	Producteurs directs, Céréales Normandin, Nutrinor, Semican, Valisem	Nouveau-Brunswick, Ontario, Prairies
Chanvre	Producteurs directs, Aliments Trigone	Manitoba, Saskatchewan et Alberta
Sarrasin	Producteurs directs, Aliments Trigone, Ferme Tournevent	Ontario, Nouveau-Brunswick et PEI

32

32

#1: Approvisionnement en grains (5 filières)

8. Qui réalise le conditionnement des grains que vous achetez (nom des entreprises)?

RDR grain et semences, Criblage FM, Semican, Semences nicole, Ferme Olofee, Nutrinor, Agrifusion, Farinart, Pepsico, Certaines étapes faites à la ferme, Caux-Lafamme, Ferme Bonneterre, Ferme Tournevent, Criblex, plusieurs sous-contractant, Moulin A. Coutu

10. Quels sont les principaux pays d'importation de vos grains?

États-Unis, Bulgarie

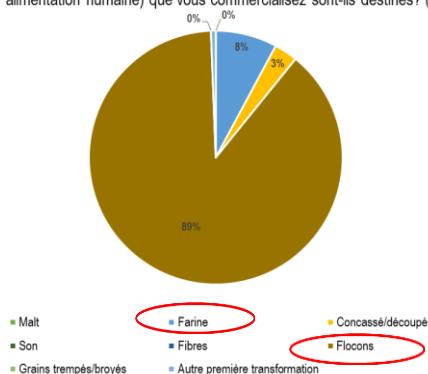
33

33

#1: Marché de destination

Avoine

(Q.19) En proportion, à quelles premières transformations les grains d'avoine (pour alimentation humaine) que vous commercialisez sont-ils destinés? (n=15)

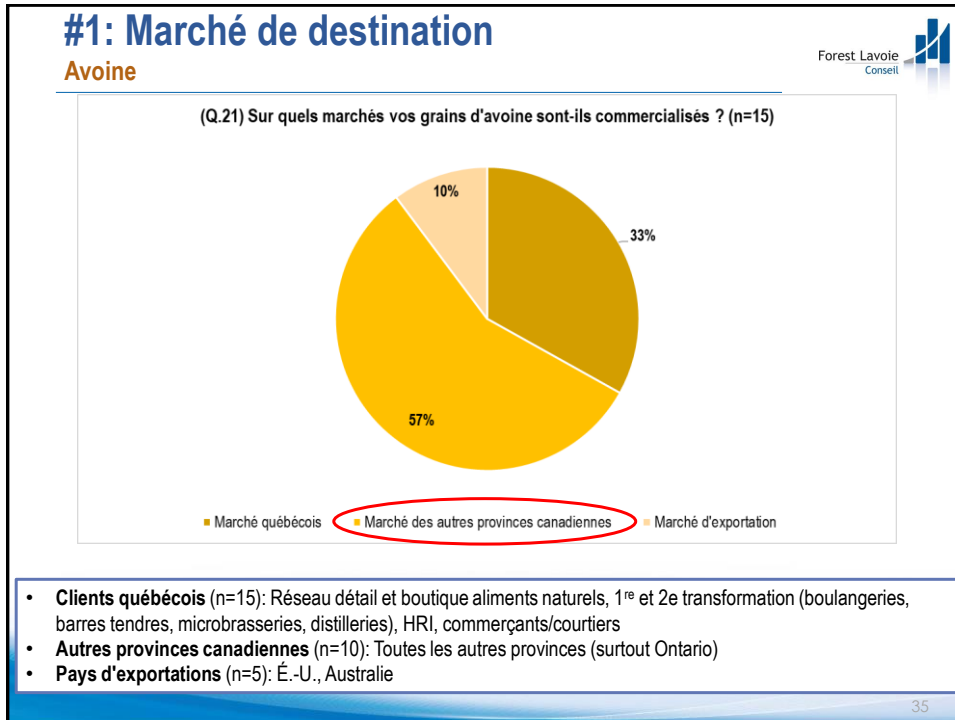


Caractéristiques/qualités recherchées (n=15)

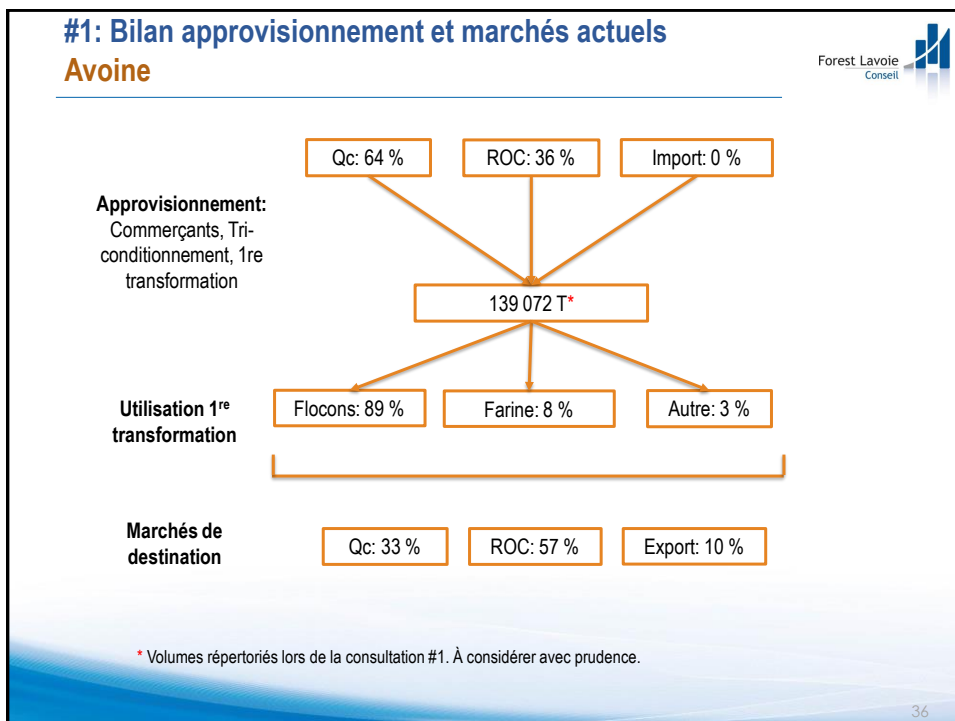
- Grosseur de l'amande. Poids spécifique: 53 kg/hl (selon CCG). Humidité: 13,5%. Bas taux de lipides, protéines élevées, bêta-glucane élevé. Couleur blanche.
- Facteurs de déclasserment possibles: déchets, grains mélangés, moisissure, toxines, etc.
- Taux de germination
- Bio
- Fiche technique

34

34



35



36

#1: Perspectives de marché

Avoine



Pourcentage de croissance potentiel des marchés de l'avoine pour les 5 prochaines années? (n=16)

- 14/16 envisagent une croissance
- 2/16 envisagent un marché stable
- Augmentation anticipée de 27 % par ceux qui envisagent une croissance (\pm 37 549 T)

Principaux facteurs qui expliquent ces croissances (n=16)

- Sans gluten, aliment nutritif
- Boissons alternatives et alimentation sans viande
- Utilisation dans les distilleries
- Avoine bio croissance de la demande aux É.-U.
- Utilisation dans les cosmétiques

Certains créneaux de marchés (ex. : bio, IP, etc.) qui connaîtront une croissance plus importante (n=10)

- Bio
- IP: sans glyphosate en prérécolte
- Sans gluten
- Sans OGM
- Taux de protéine élevé

37

37

#1: Perspectives de marché

Avoine



(Q. 80) Les différents produits de première transformation de l'avoine connaîtront-ils, selon vous, une croissance, une décroissance ou une stabilité de la demande dans les 5 prochaines années? (n=15)

	Malt	Farine	Concassé/découpé	Son	Fibres	Flocons	Grains trempés/broyés (ex.: pour boissons alternatives)
1: Croissance	3	9	1	4	3	11	4
2: Décroissance	0	0	0	0	0	0	0
3: Stable	2	1	3	3	2	1	1
4: Ne sait pas	5	2	6	3	4	3	4

(Q. 81) À quel(s) secteur(s) de deuxième transformation la croissance/décroissance des marchés de l'avoine sera-t-elle attribuée selon vous? (n=13)

- Boulangeries et collations (barres tendres, biscuits)
- Prêt-à-manger
- Boissons alternatives et alternatives aux produits animaux
- Microbrasseries
- Aliments véganes

38

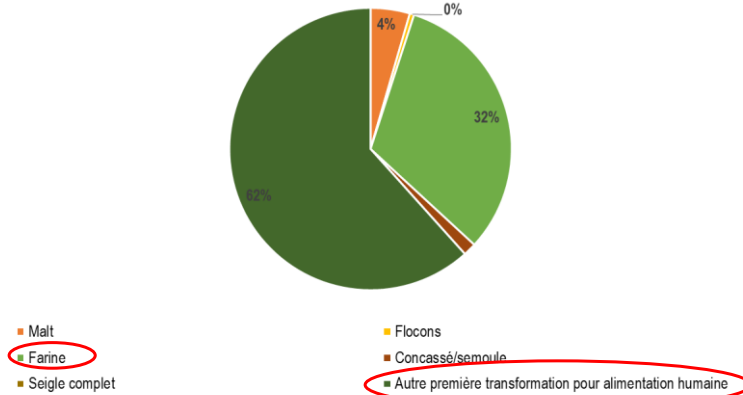
38

#1: Marché de destination

Seigle



(Q.40) En proportion, à quelles premières transformations les grains de seigle (pour alimentation humaine) que vous commercialisez sont-ils destinés ? (n=10)



Caractéristiques/qualités recherchées (n=12)

- Max 1 ppm de toxine, seuil ergot (le plus bas possible), protéine élevée, grade 1 ou 2, humidité <14.5, taux de germination, gros grain, bon indice de chute, bonne valeur panifiable.

39

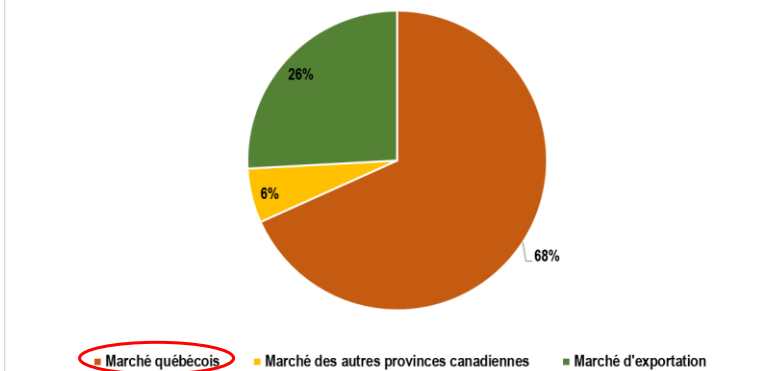
39

#1: Marché de destination

Seigle



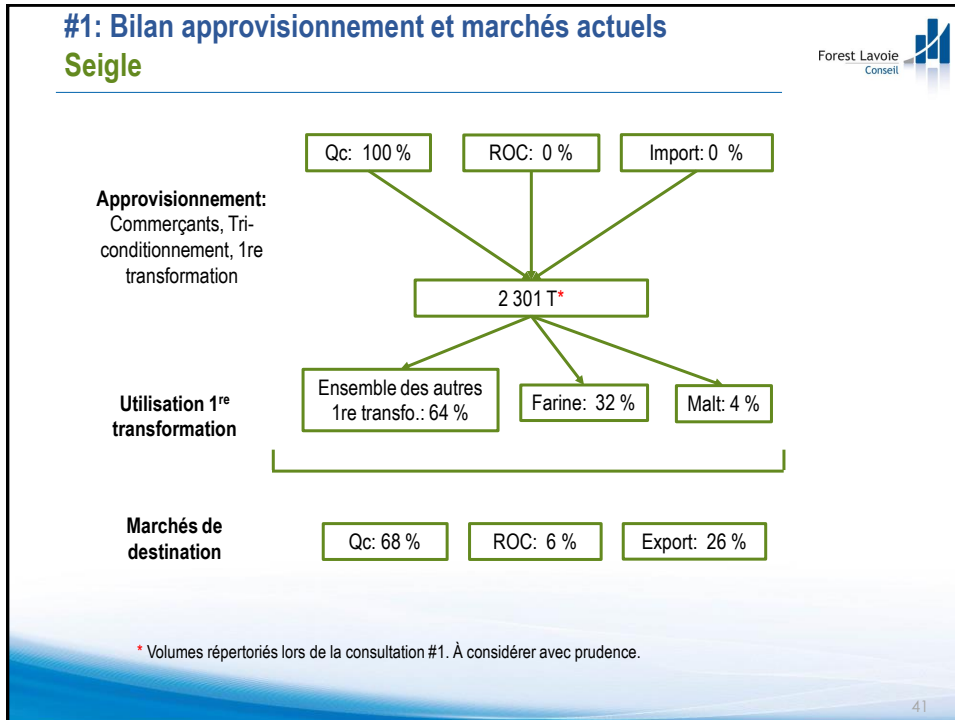
(Q.21) Sur quels marchés vos grains de seigle sont-ils commercialisés ? (n=10)



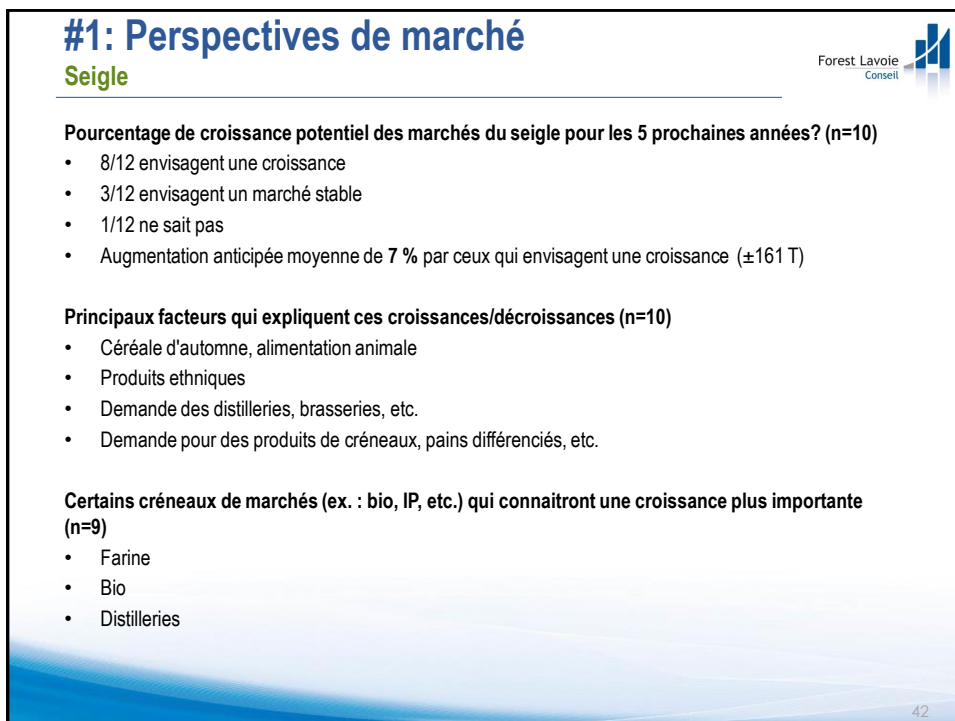
- **Clients québécois** (n=13): Réseau détail, magasins santé, 1^{re} et 2^e transformation (boulangeries, microbrasseries, malteries, distilleries), commerçants/courtiers
- **Autres provinces canadiennes** (n=1): Ontario
- **Pays d'exportations** (n=3): É.-U.

40

40



41



42

#1: Perspectives de marché

Seigle

(Q. 88) Les différents produits de première transformation de seigle connaîtront-ils, selon vous, une croissance, une décroissance ou une stabilité de la demande dans les 5 prochaines années?

(n=9)

	Malt	Flocons	Farine	Concassé/semoule	Seigle complet
1: Croissance	5	1	6	2	1
2: Décroissance	0	2	0	1	1
3: Stable	2	2	3	3	6
4: Ne sait pas	1	1	0	1	0

(Q. 137) À quel(s) secteur(s) de deuxième transformation la croissance des marchés du seigle sera-t-elle attribuée selon vous? (n=2)

- Boulangerie
- Distilleries
- Microbrasseries

43

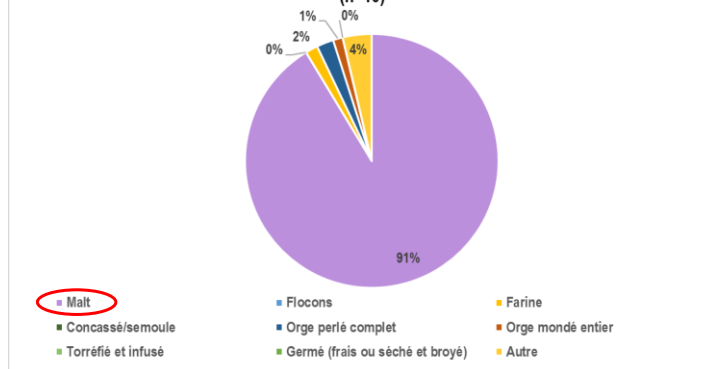
43

#1: Marché de destination

Orge

(Q.26) En proportion, à quelles premières transformations les grains d'orge (pour alimentation humaine) que vous commercialisez sont-ils destinés ?

(n=10)



Caractéristiques/qualités recherchées (n=10)

- Taux de germination, grains propres, moins de 1 ppm de toxine, grosseur du grain, couleur claire, pas de grains prégermés, orge nue, protéines élevées, bêta-glucane élevé.

44

44

#1: Marché de destination

Orge

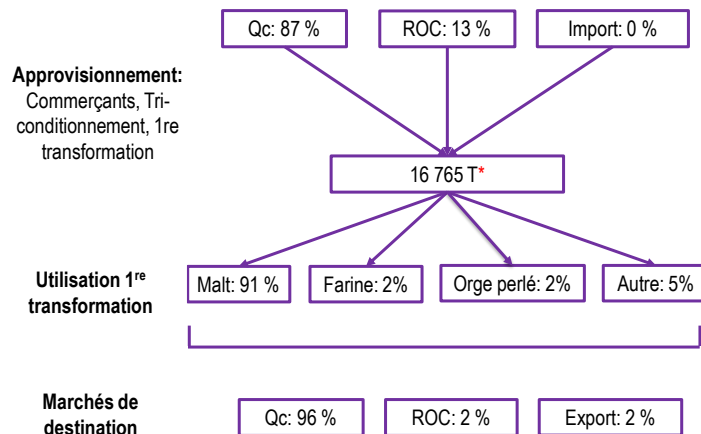


- **Clients québécois** (n=10): Malteries, commerçants/courtiers, détaillants, 2e transformateurs alimentaires (boulangeries, microbrasseries, distilleries)
- **Autres provinces canadiennes** (n=5): Toutes les autres provinces (surtout BC et Ontario)
- **Pays d'exportations** (n=3): É.-U.

45

#1: Bilan approvisionnement et marchés actuels

Orge



* Volumes répertoriés lors de la consultation #1. À considérer avec prudence.

46

46

#1: Perspectives de marché

Orge



Pourcentage de croissance potentiel des marchés de l'orge pour les 5 prochaines années? (n=8)

- 9/11 envisagent une croissance
- 1/11 envisagent un marché stable
- 1/11 ne sait pas
- Augmentation anticipée moyenne de **25 %** par ceux qui envisagent une croissance (± 4191 T)

Principaux facteurs qui expliquent ces croissances (n=10)

- Croissance dans:
 - Les microbrasseries, distilleries
 - Les soupes et produits prêt-à-manger innovants

Certains créneaux de marchés (ex. : bio, IP, etc.) qui connaîtront une croissance plus importante (n=10)

- IP
- Biologique
- Local
- Sans pesticides

47

47

#1: Perspectives de marché

Orge



(Q. 93) Les différents produits de première transformation d'orge connaîtront-ils, selon vous, une croissance, une décroissance ou une stabilité de la demande dans les 5 prochaines années? (n=9)

	Malt	Flocons	Farine	Concassé/semoule	Orge perlé complet	Orge mondé entier	Torréfié et infusé	Germé (frais ou séché et broyé)
1: Croissance	8	2	2	1	5	5	1	1
2: Décroissance	0	0	0	0	0	0	0	0
3: Stable	0	3	3	4	2	2	2	3
4: Ne sait pas	0	0	0	0	0	0	1	1

(Q. 145) À quel(s) secteur(s) de deuxième transformation la croissance des marchés de l'orge sera-t-elle attribuée selon vous? (n=8)

- Distillerie
- Brasserie
- Boulangerie
- Soupe et prêt-à-manger
- Mélanges de grains entiers
- Biscuits pour chien

48

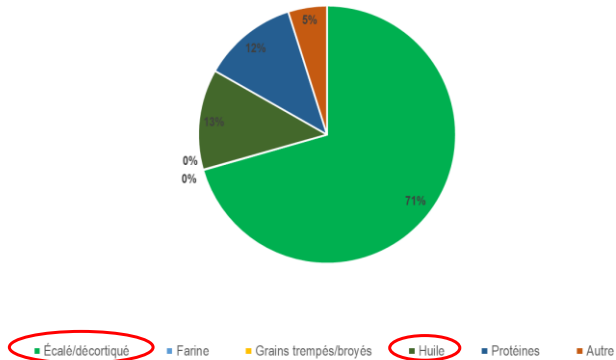
48

#1: Marché de destination

Chanvre



(Q.12) En proportion, à quelles premières transformations les grains de chanvre (pour alimentation humaine) que vous commercialisez sont-ils destinés ? (n=7)



Caractéristiques/qualités recherchées (n=10)

- Pureté, couleur, exempt de bactéries, exempt de matières étrangères, bon goût (bien ventilé), propreté (recommandations sanitaires), taux d'humidité moins de 7 %, poids spécifique, bio, sans gluten

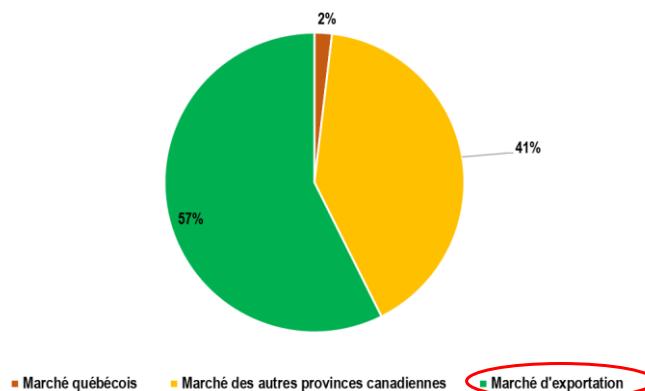
49

#1: Marché de destination

Chanvre

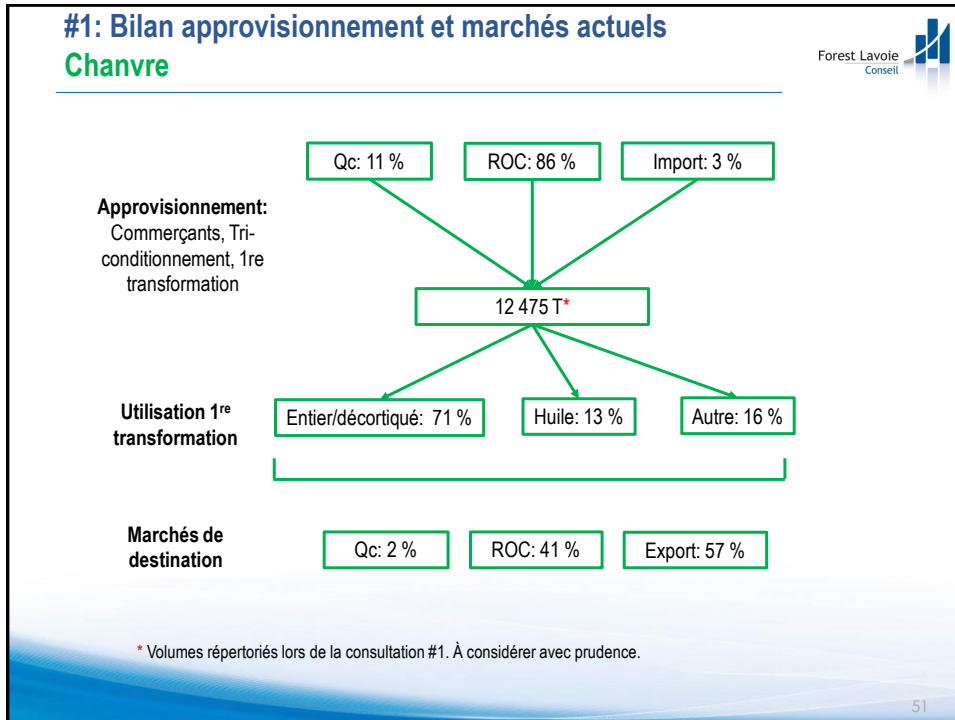


(Q.14) Sur quels marchés vos grains de chanvre sont-ils commercialisés ? (n=7)

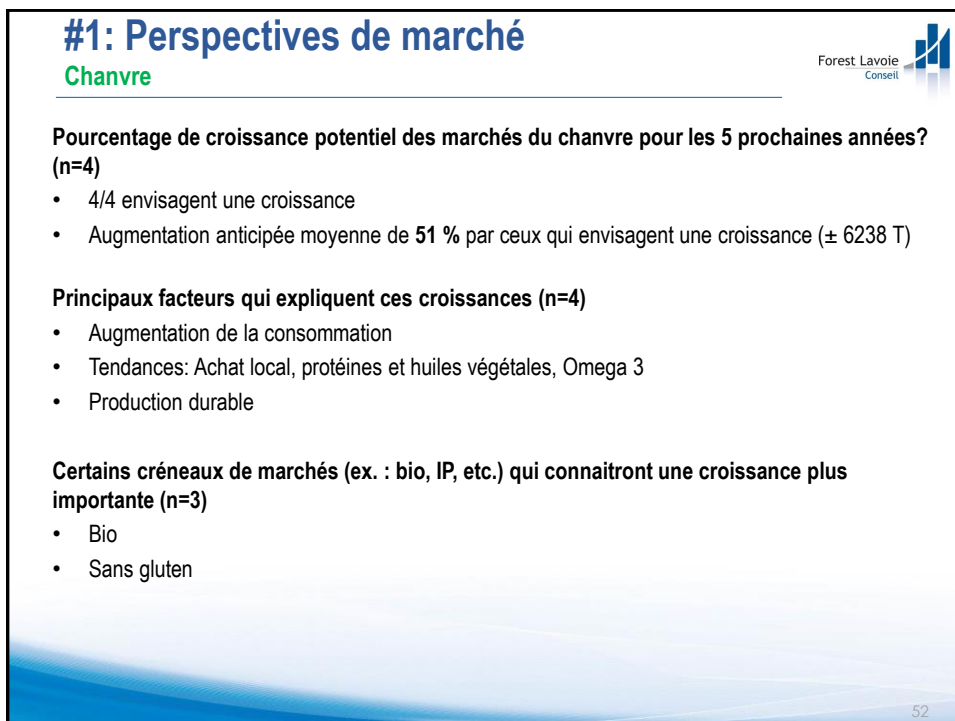


- Clients québécois** (n=4): Marché de détail, 1^{re} et 2^e transformation (boulangeries, emballage, etc.), distributeurs
- Autres provinces canadiennes** (n=5): Toutes les autres provinces (surtout Manitoba)
- Pays d'exportations** (n=4): É.-U., Mexique, Japon, Corée du Sud, Europe

50



51



52

#1: Perspectives de marché

Chanvre

(Q. 104) Les différents produits de première transformation de chanvre connaîtront-ils, selon vous, une croissance, une décroissance ou une stabilité de la demande dans les 5 prochaines années? (n=3)

	Écalé/décortiqué	Farine	Grains trempés/broyés	Huile	Protéines
1: Croissance	3	3	2	3	3
2: Décroissance	0	0	0	0	0
3: Stable	0	0	0	0	0
4: Ne sait pas	0	0	0	0	0

(Q. 145) À quel(s) secteur(s) de deuxième transformation la croissance des marchés du chanvre sera-t-elle attribuée selon vous? (n=3)

- Collations (barres tendres, gruau, autres snacks, etc.)
- Boulangeries
- Grains entiers
- Protéines végétales
- Huile
- Brasseries et distilleries

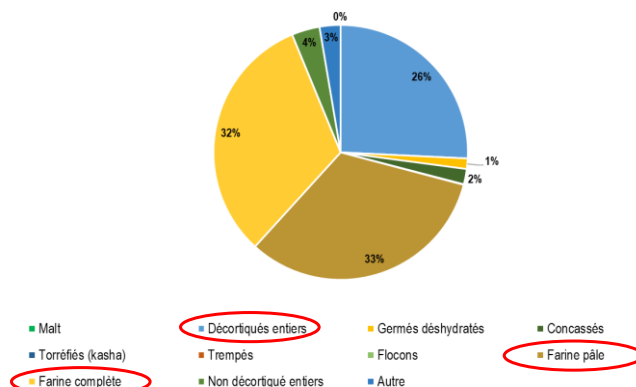
53

53

#1: Marché de destination

Sarrasin

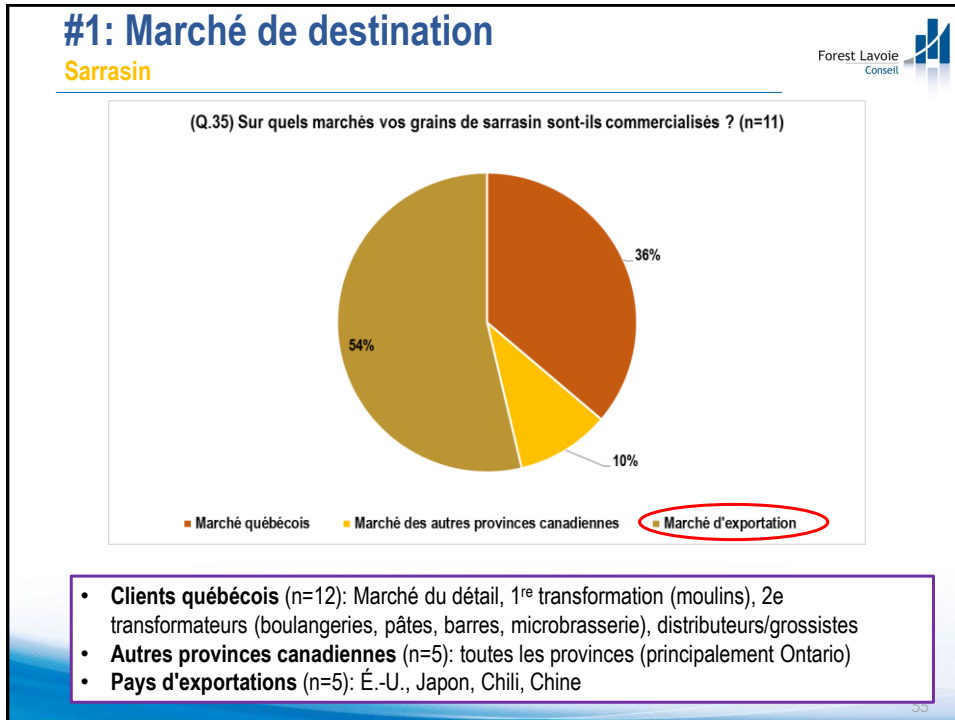
(Q.33) En proportion, à quelles premières transformations les grains de sarrasin (pour alimentation humaine) que vous commercialisez sont-ils destinés? (n=11)



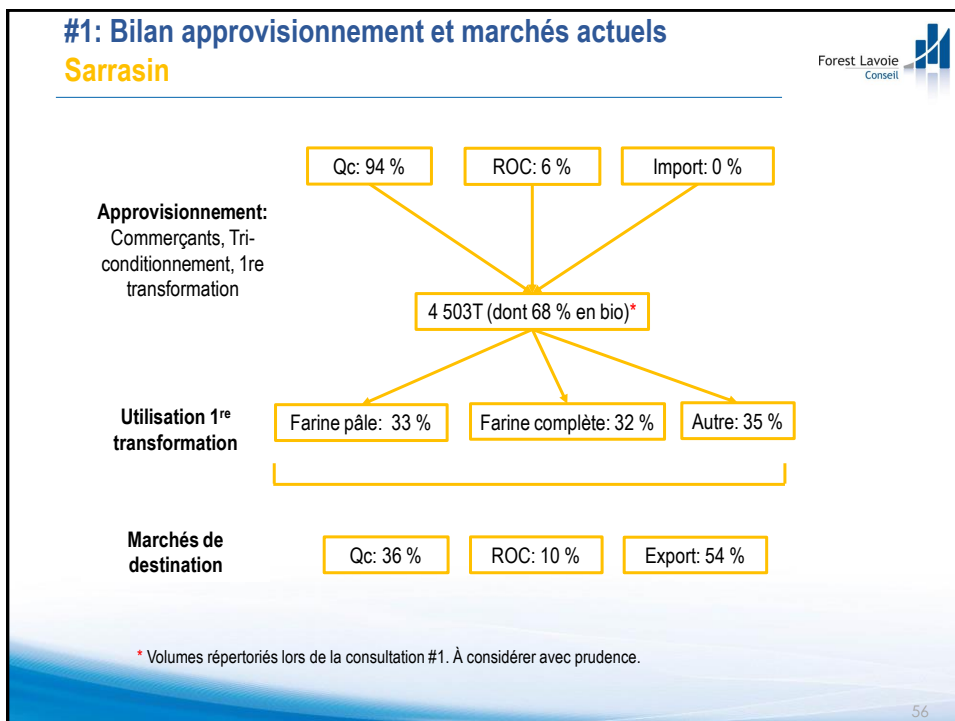
Caractéristiques/qualités recherchées (n=12)

- Grosseur, couleur (noir), sans gluten, poids spécifique, indice de chute, variétés spécifiques, taux d'humidité (16 % et moins), règles sanitaires, microbiologie, bio, exempt de corps étrangers.

54



55



56

#1: Perspectives de marché

Sarrasin



Pourcentage de croissance potentiel des marchés du sarrasin pour les 5 prochaines années? (n=11)

- 7/11 envisagent une croissance
- 3/11 envisagent un marché stable, 1/11 ne sait pas
- Augmentation anticipée moyenne de **89 %** par ceux qui envisagent une croissance (± 4008 T)

Principaux facteurs qui expliquent ces croissances (n=9)

- Farine sans gluten
- Demande pour l'exportation
- Demande croissante pour le sarrasin blanc
- Aliment considéré comme santé

Certains créneaux de marchés (ex. : bio, IP, etc.) qui connaîtront une croissance plus importante (n=10)

- Bio
- Sans gluten
- Mélange de grains

57

57

#1: Perspectives de marché

Sarrasin



(Q. 112) Les différents produits de première transformation de sarrasin connaîtront-ils, selon vous, une croissance, une décroissance ou une stabilité de la demande dans les 5 prochaines années? (n=8)

	Malt	Décortiqués entiers	Germés déshydratés	Concassés	Torréfiés (kasha)	Trempés	Flocons	Farine pâle	Farine complète	Entier non décortiqué	Écailles	Grains pour microbrasserie
1: Croissance	1	4	1	1	2	0	0	5	5	0	1	0
2: Décroissance	0	0	0	0	0	0	0	0	0	0	0	0
3: Stable	2	1	1	2	1	0	2	3	2	1	0	1
4: Ne sait pas	2	1	3	2	3	4	3	0	0	3	0	0

(Q. 145) À quel(s) secteur(s) de deuxième transformation la croissance des marchés du sarrasin sera-t-elle attribuée selon vous? (n=8)


- Exportations
- Boulangeries
- Biscuits et barres tendres
- Prêt-à-manger
- Pâtes alimentaires
- Écailles: oreillers
- Lait de sarrasin
- Brasseries
- Chocolat

58

58

#1: Marchés de valorisation des grains déclassés						Forest Lavoie Conseil
146. Pour chaque grain à l'étude, quels sont les marchés potentiels pour la valorisation des grains déclassés (non accepté pour la consommation humaine)?						
	Avoine	Seigle	Orge	Chanvre	Sarrasin	Enjeux/opportunités
Alimentation des animaux d'élevage	11	9	8	2	2	<p>Niveau de toxines à respecter.</p> <p>Difficultés de combiner des volumes intéressants pour les clients dans le bio.</p> <p>Niveau de qualité à respecter (moins élevé que pour l'alimentation humaine).</p> <p>Silo de réceptions et d'entreposage pas toujours disponible.</p> <p>Nécessite des changements des rations d'alimentation.</p> <p>Demande est présente, prix avantageux.</p> <p><u>Chanvre</u> : Non accepté pour élevage (réglementation).</p> <p><u>Sarrasin</u> : Peu appétant pour les animaux.</p> <p><u>Orge brassicole</u>: 3 sous-produits; criblure (alim. animale), poussière et paille (litière- aucune valeur ajoutée), radicelle (alim. animale à très haute teneur en protéines).</p> <p><u>Avoine</u> : écaille valorisée pour augmenter les fibres dans l'alimentation animale. Marché équestre.</p> <p><u>Son de seigle</u> : compagnies d'insecte et de champignons.</p>
Alimentation et cosmétiques des animaux domestiques	2	1	2	2	1	<p>Niveau de toxines à respecter.</p> <p>Exigences modérées (souvent poids spécifiques plus bas, ou niveau de pureté moindre).</p> <p>Peu de volume, mais les clients sont prêts à payer cher pour leurs animaux. A développer...</p> <p>Marché potentiel pour les oiseaux.</p>
Industriel	0	0	0	1	1	Sarrasin: oreiller et fertilisant de jardin
Cosmétique	0	0	0	1	0	Chanvre: utilisé dans le cosmétique, exigences de qualité probablement élevées.
Pharmaceutique	0	0	0	1	0	
Exportation	1	1	1	0	2	
Autres marchés	2	1	1	2	0	Autres marchés alimentaires à explorer. Améliorer l'attribution optimale des lots en fonction de leur qualité et des exigences des différents marchés.

59



Résultats de la consultation #2

Différents enjeux rencontrés durant la consultation:

- Volonté limitée de participation des entreprises (enjeu de main-d'œuvre, de confidentialité de certaines données, etc.)
- Informations recueillies de nature plutôt qualitative

Limites méthodologiques:

- Étant donné que la consultation a permis de recueillir des informations auprès d'un nombre limité d'acteurs, il est important de considérer les résultats, notamment quantitatifs, comme des indicateurs donnant un ordre de grandeur et non comme des données absolues.

60

#2: Profil des répondants et utilisation des grains

3. Parmi les grains suivants (grains ou produits de grains), lesquels utilisez-vous pour vos transformations alimentaires?	Nombre de répondants (n=20)
Avoine	18
Seigle	7
Orge	8
Chanvre	8
Sarrasin	5

4. Pour chaque grain que vous utilisez, indiquez sous quelles formes vous les achetez (ex.: grain entier, cassé/concassé, farine, flocon, huile, malt, son, etc.)?	5. Pour quels produits alimentaires ces grains sont-ils utilisés?
Avoine (n=18) Flocons (11), Farine (10), Grains entiers (2)	Pains (5), Pâtisseries (3), Céréales, granola et et gruaux (4), Barres tendres, biscuits et autres collations (4), Produits laitiers alternatifs (boissons, yogourts, desserts glacés) (3), Boulette végétale (1), Biscuits à chien (1)
Seigle (n=7) Farine (5), Flocons (3), grains entiers (2)	Pains et pâtisseries (3), Granola, barres tendres et collations (2), Whisky (1), Mélange de grains (1)
Orge (n=7) Farine (5), Flocons (3), Grains (2)	Pains et pâtisseries (4), Granola, barres tendres et collations (2), Whisky (1)
Chanvre (n=7) Grains entiers (5), Sous-produit revalorisé (1), Farine (1)	Barres tendres et collations (2), Pains et pâtisseries (1), Mélange à crêpes (1), Boulette végétale (1), Protéines pour les shake (1), Huile (1)
Sarrasin (n=6) Farine (6)	Pain (2), Mélange à crêpes, Produit en développement

61

61

#2: Sources d'approvisionnement

7. Quelles sont les principales provenances des grains ou produits du grain que vous utilisez?	Québec	Autres provinces canadiennes	Importation	Ne sait pas
Avoine (n=18)	10	9	4	1
Seigle (n=7)	4	2	1	2
Orge (n=8)	6	3	1	1
Chanvre (n=7)	3	3	0	1
Sarrasin (n=5)	3	2	1	1

10. Qui sont vos fournisseurs... (n=15)	...de grains ou de produits du grain québécois?	...de grains ou de produits du grain canadiens ou importés?
	Ben Deshaies, Cisco, Moulins de Soulanges, La malterie, Tootsi Impex, Farinex, Ferme Olofee, Tournevent, Moulin A. Coutu, Moissons dorées, La Milanaise, Producteur régional, Maltbroue, etc.	Ben Deshaies, Cisco, Tootsi Impex, Farinex, Distributeur en Saskatchewan- MGM seed grain, Quadra, Caldic, Barentz, Ardent Mills, ADM, Ph Milling, Fabricants dans l'ouest, États-Unis, Prairies.

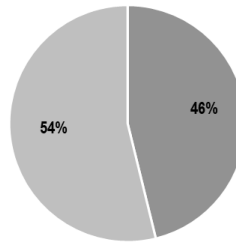
62

62

#2: Sources d'approvisionnement

Globalement, **68 %** des grains ou produits du grain utilisés proviennent du Québec (n=17)

9. Pour les grains ou produits du grain provenant du Québec, quelle proportion est issue de la culture biologique et de la culture conventionnelle? (n=13)



■ % de grains/produits du grain québécois BIOLOGIQUES
■ % de grains/ produits du grain québécois CONVENTIONNELS

63

63

#2: Critères d'approvisionnement

11. Quelles sont les caractéristiques/qualités recherchées pour les grains/produits du grain que vous achetez? (n=18)

- Constance et qualité (notamment organoleptique, qualités boulangères)
- Sans allergène
- Les produits les plus naturels et locaux possibles
- Prix compétitifs
- Certifications: Bio, sans gluten, casher
- Indice de granulométrie spécifique
- Faible taux humidité
- Flocons qui ne se brisent pas
- Selon les SPEC de l'entreprise
- Absence de corps étrangers (ex. : enveloppe d'avoine)
- Grains de seigle qui produisent moins de carbamate d'éthyle (seuil maximum à respecter dans les alcools)

64

64

#2: Critères d'approvisionnement



12. Quelles attentes avez-vous envers vos fournisseurs de grains ou produits du grain (québécois ou autres provenances) (n=18)?

- Qualité (constance, contrôle, propreté des farines)
- Respect des conditions de livraison
- Certification (biologique, casher, sans gluten), HACCEP
- Prix compétitifs
- Format d'emballage
- Variété de produits offerts
- Capacité de production, sécurité et régularité d'approvisionnement
- Belle relation d'affaires
- La salubrité des entrepôts et des camions
- Fournisseurs organisés

65

65

#2: Critères d'approvisionnement



13. Quelle est votre appréciation des grains et des produits de grains québécois (n=16)?

- Généralement satisfaits de la qualité, quoique parfois variable.
- Quelques enjeux au niveau de la quantité, du prix et des certifications parfois manquantes.

14. Quels facteurs feraient en sorte que vous achetiez davantage de grains/produits du grain québécois (n=14)?

- Prix plus compétitifs
- Offre accrue
- Certifications sans gluten, sans OGM
- Processus qui garantit l'absence de contamination croisée
- Développement de profil de saveur dans le seigle (Whisky)

66

66

#2: Croissance des marchés

15. Dans les 5 prochaines années, comment vos besoins en grains/produits du grains québécois évolueront-ils selon vous?	Avoine	Seigle	Orge	Chanvre	Sarrasin
Besoins croissants	16	6	5	4	4
Besoins décroissants	0	0	0	0	0
Besoins stables	1	0	1	1	0
Ne sait pas	1	0	1	1	1
% moyen de croissance prévue par les répondants	128%	94%	77%	54%	26%
% moyen de croissance prévue par ceux qui envisagent une croissance	139%	94%	96%	72%	26%

Note: pourcentage moyen, non pondéré sur la base des volumes

67

67

#2: Sous-produits de transformation

17. Vos procédés de transformation génèrent-ils des sous-produits et des résidus de transformation?

- Non (11)
- Oui (5):
 - Résidus d'avoine (boissons alternatives) pour l'alimentation animale
 - Résidus de chanvre pressé en huile. Fibres: difficilement valorisable, absence de marché.
 - Restants de pains transformés en croustons
 - Drêche de brasserie pour alimentation animale


68

68



69

Les constats des consultations 1-2



- **Approvisionnement en grains/produits du grain:**
 - Consultation #1 :
 - Les grains utilisés proviennent majoritairement du QC, ensuite des autres provinces et très rarement de l'importation
 - Consultation #2 :
 - Globalement, 68 % des grains/produits du grains utilisés proviennent du Québec (variable selon les grains)
 - Pour l'avoine, la tendance est un peu différente. Plusieurs répondants ont mentionné s'approvisionner dans l'ouest pour des raisons de quantité, de qualité, de prix et de certifications.
 - Il pourrait y avoir des opportunités pour substituer des volumes provenant de l'extérieur du Québec

70

70

Les constats préliminaires des consultations 1-2



Une croissance est envisagée dans l'ensemble des filières étudiées

- **Avoine :**
 - 1re transformation : Flocons, farine
 - 2e transformation : Boulangerie et collations (barres tendres, biscuits), prêt-à-manger, boissons alternatives et alternatives aux produits animaux, microbrasseries
- **Seigle :**
 - 1re transformation : Malt, farine, grain complet
 - 2e transformation : Boulangerie, distillerie, microbrasserie
- **Orge :**
 - 1re transformation : Malt, orge perlé, orge mondé
 - 2e transformation : Distillerie, brasserie, boulangerie, soupe et prêt-à-manger, mélanges de grains entiers, biscuits pour chien

71

71

Les constats préliminaires des consultations 1-2



Une croissance est envisagée dans l'ensemble des filières étudiées (suite)

- **Chanvre :**
 - 1re transformation : tous produits
 - 2e transformation : Collations (barres tendres, gruaux, autres snacks, etc.), boulangeries, grains entiers, protéines végétales, huile, brasseries, distilleries
- **Sarrasin :**
 - 1re transformation : Décortiqué, farine pâle ou complète
 - 2e transformation : Exportations, boulangeries, biscuits et barres tendres, prêt-à-manger, pâtes alimentaires, écaillés: oreillers, lait de sarrasin, brasseries, chocolat

72

72



Enjeux/problématiques et forces/opportunités identifiés lors des consultations #1-2-3

Les enjeux qui suivent ont été répertoriés lors des consultations #1-2-3. Ils ont été regroupés par grands thèmes/maillons de la filière:

- Support à la production et à la transformation
- Production de grains
- Tri, conditionnement, séchage
- Approvisionnement et marchés
- 1^{re} et 2^e transformation
- Coordination et partage d'information sur les besoins

73

Principaux enjeux/problématiques et forces/opportunités




SUPPORT À LA PRODUCTION ET À LA TRANSFORMATION


Enjeux/problématiques	Forces/opportunités
Connaissance agronomique <ul style="list-style-type: none"> ○ Service-conseil lié à la vente de semences/intrants ○ Manque de connaissance agronomique et d'expertise en support à la production ○ Transfert technologique à accroître Variétés et R&D <ul style="list-style-type: none"> ○ Accès difficile au crédit R&D pour les entreprises agricoles ○ Développement variétal : <ul style="list-style-type: none"> ▪ Faible diversité de variétés adaptées aux conditions québécoises ▪ Faible diversité de semenciers dans certains grains ▪ Peu d'investissement dans le développement de nouvelles variétés plus performantes ○ Rendement à améliorer R&D en transformation <ul style="list-style-type: none"> ○ Support à la recherche insuffisant et expertise limitée ○ Méconnaissance des possibilités et opportunités de financement/collaboration en R&D dans le secteur 	R&D agronomie <ul style="list-style-type: none"> ○ Développement d'essais aux champs ○ Accroissement de la R&D à travers les programmes d'aide et avantages fiscaux à l'innovation et recherche ○ Expertise dans les grains pour alimentation animale transférable en consommation humaine. ○ Développement de seigle et céréales d'automne performantes ○ Implication de semenciers dans le développement variétal, la production et les marchés de certains grains pour alimentation humaine

74

74

Principaux enjeux/problématiques et forces/opportunités	
<div> <div>Forest Lavoie Conseil</div>  </div>	
PRODUCTION DE GRAINS	
Enjeux et problématiques	Forces/opportunités
Offre <ul style="list-style-type: none"> Offre insuffisante et irrégulière entre les années Peu de producteurs (entreprises souvent non spécialisées) Diminution des superficies dans certaines cultures Difficulté de convaincre les producteurs à produire ces grains et risques associés à de "nouvelles cultures" <ul style="list-style-type: none"> Investissement pour des équipements Couverture ASREC insuffisante Absence de contrat dans certains grains Prime insuffisante par rapport à l'alimentation animale Qualité élevée à atteindre Certification(s) demandée(s) (sans gluten, bio, etc.) Manque d'outil d'aide à la décision et d'accompagnement Compétition pour l'utilisation des terres et prix élevé des autres cultures, Changements climatiques (ex. sécheresse). Etc. Qualité <ul style="list-style-type: none"> Qualité variable (lié aux pratiques et conditions de cultures et d'entreposage) Sarrasin : <ul style="list-style-type: none"> Semis spontané les années suivantes la culture Rendement variable d'une année à l'autre Chanvre : <ul style="list-style-type: none"> Production et récolte exigeantes Beaucoup de refus de lots sur la base de la qualité sans explications précises Défi de valorisation des fibres 	Offre <ul style="list-style-type: none"> Potentiel de développement dans les régions périphériques (coût des terres) Recrutement de producteurs potentiels (profil recherché à déterminer). Adaptation des couvertures des programmes d'assurance Qualité <ul style="list-style-type: none"> Modernisation des équipements (semoir, récolteuse, entrepôt) pour l'obtention d'une meilleure qualité des grains Formation des producteurs sur les facteurs de succès de qualité Valorisation <ul style="list-style-type: none"> Tirer profit de la qualité reconnue des grains canadiens. Valorisation des variétés ancestrales à haute valeur ajoutée Valorisation des avantages économiques de ces cultures (rotation de culture, paille, cultures d'automne, etc.) PAD : support financier des rotations de cultures

75

Principaux enjeux/problématiques et forces/opportunités	
<div> <div>Forest Lavoie Conseil</div>  </div>	
TRI, CONDITIONNEMENT, SÉCHAGE	
Enjeux et problématiques	Forces/opportunités
<ul style="list-style-type: none"> Accès aux infrastructures <ul style="list-style-type: none"> Coût élevé des équipements Manque d'infrastructure pour l'entreposage à la ferme Diminution du nombre d'opérateurs indépendants Peu d'infrastructures de criblage à l'usage des producteurs, dans certaines régions plus particulièrement Défis logistiques/Besoins d'infrastructures adaptées pour isoler les lots spécifiques (qualité, variété, etc.) Coûts de conditionnement (un frein pour le producteur) Manque de connaissance des producteurs ou d'équipements performants pour bien conditionner les grains (qualité non maintenue durant l'entreposage). 	<ul style="list-style-type: none"> Présence de centres de conditionnement et d'entreposage spécialisés Amélioration des équipements à la ferme (subventions disponibles) Nouvelles technologies de vision/détection de corps étrangers combinées à l'intelligence artificielle Possibilité de tester et comparer les technologies matures et émergentes de séchage moins énergivores Expertise de conditionnement disponible au Québec

76


Principaux enjeux/problématiques et forces/opportunités	
<div>Forest Lavoie Conseil</div>	
APPROVISIONNEMENT ET MARCHÉS	
Enjeux et problématiques	Forces/opportunités
Approvisionnement <ul style="list-style-type: none"> ○ Approvisionnement local insuffisant, irrégulier et non-garanti pour répondre aux besoins des transformateurs (1^{re} et 2^e) ○ Absence/respect de contrat dans certains grains ○ Paiement tardif de certains acheteurs, ce qui empêche la garantie de paiement (RMAAQ) ○ Faible diversité d'acheteurs (variable selon les cultures), méconnaissance des joueurs et de leur rôle ○ Absence de courtiers et enjeu de regroupement de l'offre dans certains grains Marchés <ul style="list-style-type: none"> ○ Grains québécois moins compétitif au niveau des prix que ceux d'autres provenances <ul style="list-style-type: none"> ○ Compétition du Québec avec l'ouest canadien ○ Coût de transport élevé : un inconvénient des grains du Québec sur des marchés hors Québec ○ Peu d'information sur les consommateurs, les marchés et les besoins des acheteurs Valorisation auprès des consommateurs <ul style="list-style-type: none"> ○ Absence de promotion et d'actions de développement de marché sectoriel 	<ul style="list-style-type: none"> ○ Implication des coopératives comme courtier de grains pour l'alimentation humaine ○ Développement de contrats ○ Coût de transport élevé : un avantage des grains du Québec sur le marché local ○ Amélioration de la coordination des chaînes de valeur pour assurer une continuité de l'approvisionnement ○ Partage des bénéfices dans la chaîne de valeur à améliorer ○ Tendance d'achat local, sans gluten, alimentation végétane, aliments enrichis, sans glyphosate en pré-récolte, etc. ○ Développement de certains marchés d'exportation ○ Avantage de la proximité des ports pour l'exportation depuis le Québec

77

Principaux enjeux/problématiques et forces/opportunités	
<div>Forest Lavoie Conseil</div>	
1 ^{RE} et 2 ^{EME} TRANSFORMATION	
Enjeux et problématiques	Forces/opportunités
<ul style="list-style-type: none"> ○ Coût des équipements, disponibilités et capacité des transformateurs (entreposage, mouture, séchage, décortication) ○ Qualité qui ne répond pas toujours aux besoins du marché (irrégularité, toxines, certifications, etc.) ○ Bio : défis d'approvisionnement les entreprises de 1^{re} transformation avec les petits volumes de seigle et orge, répartis sur le territoire. ○ Disponibilité limitée de la main-d'œuvre qualifiée pour les développements de produits ○ Relativement peu de 2^e transformation bio au Québec ○ Compétitivité des grains québécois avec les grains hors Québec Chanvre : <ul style="list-style-type: none"> ○ Peu de transformateurs québécois ○ Enjeu réglementaire qui empêche la valorisation du tourteau et les grains déclassés pour l'alimentation animale 	<ul style="list-style-type: none"> ○ Principaux acheteurs actifs/présents au Québec ○ Plusieurs petites chaînes de valeur présentes ○ Plusieurs projets de transformation en cours dans l'avoine ○ Certification sans gluten recherchée dans plusieurs grains ○ Amélioration du maillage des acteurs du secteur et opportunités de l'économie circulaire ○ Promouvoir le positionnement et les forces du secteur québécois

78

Principaux enjeux/problématiques et forces/opportunités



Forest Lavoie
Conseil

COORDINATION ET PARTAGE D'INFORMATION SUR LES BESOINS EN GRAINS	
Enjeux et problématiques	Forces/opportunités
<ul style="list-style-type: none"> ○ Chaîne(s) de valeur non optimale(s) ○ Manque d'information sur les besoins du marché (prix, volumes, acheteurs) ○ Liens et maillage à améliorer entre les transformateurs, les producteurs, les organismes sectoriels ○ Enjeux de confidentialité vs besoins d'échange d'informations entre les acteurs ○ Peu de partage sur les enjeux entre les producteurs et les transformateurs ○ Peu de coordination des acteurs 	<ul style="list-style-type: none"> ○ PGQ active dans la diffusion d'information sur les marchés (diversification des grains et des marchés couverts) ○ Solutions novatrices pour regrouper les producteurs potentiels et les transformateurs ○ Meilleure communication/compréhension sur les enjeux des acteurs ○ Mise en place d'une formule très simple de collecte et de partage d'informations, dans le respect de la confidentialité ○ Financement pour de la R&D et du marketing sectoriel

79

79



Forest Lavoie
Conseil

Résultats de la priorisation des actions (sondage électronique)

- Sondage électronique ouvert du 10 au 21 décembre 2021
- Envoyé aux membres du comité et à l'exécutif de CGQ
- 7 répondants
- Les pistes de solution proposées proviennent des consultations et sont regroupées par grands thèmes

80

Support à la production

1. Parmi les pistes de solutions proposées pour le SUPPORT À LA PRODUCTION, quelles actions vous semblent prioritaires pour permettre d'accroître la performance des filières ciblées?

Assurer l'accès à des services-conseils agronomiques dans les grains visés	6
Accroître le transfert technologique aux producteurs	6
Développer des outils d'évaluation des marges dans les cultures visées et accroître la diffusion d'informations économiques sur ces productions	5
Clarifier les standards de qualité à atteindre dans chaque grain pour les différents marchés et identifier des facteurs de succès pour les atteindre	4
Augmenter le soutien aux fermes de recherche et réaliser des essais aux champs	3
Accentuer les investissements en R&D pour le développement de cultivars adaptés aux conditions québécoises	3
Mettre en place une chaire de recherche québécoise adaptée aux cultures de grains pour l'alimentation humaine	2
Discuter avec la FADQ sur l'adaptation des couvertures offertes par les programmes pour mieux accompagner les producteurs dans la gestion des risques associés à ces cultures	2
Développer des guides de production/fiches techniques à jour pour chacune des cultures visées	1
Encourager l'offre de subventions pour la modernisation des équipements de récolte, conditionnement, séchage et entreposage	1

Autre solution proposée:

- Clarifier les variétés dites fourragères de celles pour l'alimentation humaine

81

81

Augmentation de l'offre

3. Parmi les pistes de solutions proposées pour l'AUGMENTATION DE L'OFFRE, quelles actions vous semblent prioritaires pour permettre d'accroître la performance des filières ciblées?

Faire une démonstration du potentiel économique des cultures aux producteurs	7
Valoriser auprès des producteurs les avantages d'intégrer ces cultures dans les rotations	6
Valoriser les cultures ciblées dans les régions plus périphériques	5
Faire connaître les besoins du marché aux producteurs et intervenants	5
Identifier le profil/les caractéristiques des producteurs potentiels pour ces grains et faire du recrutement	2
Effectuer une gestion/attribution optimale des lots en fonction des qualités spécifiques des marchés (ex. : développer des business case)	0

Autres solutions proposées:

- Développer un outil de maillage pour les producteurs agricoles et les transformateurs afin de stabiliser l'approvisionnement.

82

82

Tri et conditionnement

4. Parmi les pistes de solutions proposées pour le TRI ET CONDITIONNEMENT, quelles actions vous semblent prioritaires pour permettre d'accroître la performance des filières ciblées?

Dresser la liste des équipements spécialisés nécessaires pour chaque culture	7
Faciliter l'installation d'infrastructures spécialisées dans différentes régions	5
Lister les entreprises offrant les services de tri-conditionnement	4
Explorer différents modèles de propriété des infrastructures et équipements pour améliorer l'accessibilité aux producteurs (ex. : CUMA).	3
Identifier des technologies de séchage plus économiques	0

83

83

Support à la transformation

2. Parmi les pistes de solutions proposées pour le SUPPORT À LA TRANSFORMATION, quelles actions vous semblent prioritaires pour permettre d'accroître la performance des filières ciblées?

Adopter les nouvelles technologies d'industrie 4.0 pour optimiser les processus de transformation et réduire les pertes	7
Promouvoir l'expertise et les services de R&D pour les entreprises de transformation	3

84

84

Développement des marchés

5. Parmi les pistes de solutions proposées pour le DÉVELOPPEMENT DES MARCHÉS, quelles actions vous semblent prioritaires pour permettre d'accroître la performance des filières ciblées?

Développer des contrats d'achat proforma établis en début de saison pour sécuriser les producteurs et les acheteurs (prix, conditions de mise en marché, garanties de paiement, date de livraison et de paiement, critères de qualité, etc.)	5
Accroître l'information sur les marchés (joueurs, besoins, qualité, etc.)	5
Favoriser le regroupement de producteurs régionaux pour fournir des transformateurs locaux (petites chaînes de valeur)	5
Promouvoir les cultures québécoises auprès des acheteurs/transformateurs/distributeurs alimentaires	3
Sensibiliser les consommateurs sur la provenance des produits et la qualité des produits québécois	2

85

85

Coordination et informations sur les marchés

6. Parmi les pistes de solutions proposées pour la COORDINATION ET LES INFORMATIONS SUR LES MARCHÉS, quelles actions vous semblent prioritaires pour permettre d'accroître la performance des filières ciblées?

Tenir des journées conférence/échange entre producteurs-transformateurs	7
Développer un outil transactionnel et de diffusion d'informations sur les marchés de grains pour alimentation humaine (ex. : Mercaris aux É.-U.)	4
Mettre en œuvre des chaînes de valeur fortes où les risques/bénéfices sont répartis	4
Accroître la prévisibilité de l'offre et de la demande, avoir une compréhension partagée des besoins dans certains segments de marchés	4
Améliorer le partage des critères de qualité recherchée (par grains, marchés, usages, etc.) entre les acteurs de la chaîne de valeur	3
Créer et tenir à jour un répertoire des producteurs, des transformateurs et des commerçants actifs dans chacun des grains	3
Identifier des leviers de financement (ex. : chambre de coordination, programmes à frais partagés, etc.) pour faire de la R&D, de la promotion sectorielle, de la diffusion d'information sur les marchés et du développement des marchés	2
Choisir les filières à développer en priorité (2-3 filières porteuses/à potentiel élevé à court terme)	2
Établir une stratégie sectorielle de positionnement/de différenciation des grains québécois sur les marchés	1

86

86

Démarche pour la mise en œuvre des actions prioritaires

Cette démarche a été élaborée en tenant compte:

- Des actions identifiées comme prioritaires dans le sondage électronique réalisé auprès des membres du comité et de l'exécutif de CGQ
- Des discussions avec le comité lors de la dernière rencontre (18 janvier 2022)

87

Coordination sectorielle

- Maintenir un comité pour les grains pour alimentation humaine et couvrir d'autres cultures émergentes à potentiel
- Mettre en place des sous-comités par culture (avec des acteurs actifs dans les différents maillons) pour mener des actions ciblées visant le développement des filières
 - Débuter avec la mise en place d'un sous-comité « avoine ». Les autres grains pourront profiter de l'expérience de la mise en place de ce dernier.
- Créer et tenir à jour un répertoire des transformateurs et des commerçants actifs dans chacune des filières et accroître les occasions de maillage entre les acteurs

88

88

Accroître le support à la production pour augmenter l'offre



- Accroître la R&D en production de grains pour l'alimentation humaine visant:
 - L'augmentation des rendements et de la productivité des grains
 - L'optimisation des systèmes de rotation en considérant les différents avantages agronomiques et économiques
 - Le développement variétal
- Assurer le développement de l'expertise et l'accès à des services-conseils agronomiques pour les producteurs
 - Sur les méthodes culturales et le choix des cultivars adaptés
 - Sur les standards de qualité à atteindre dans chaque grain et les facteurs de succès pour les atteindre
- Accroître le transfert technologique aux producteurs

89

89

Accroître le support à la production pour augmenter l'offre



- Développer un argumentaire/démonstration du potentiel économique des cultures de grains pour alimentation humaine aux producteurs, dans l'objectif d'inciter des producteurs et éventuellement d'accroître la production
 - Développer des outils d'évaluation des marges dans les cultures visées
 - Accroître la diffusion d'informations économiques sur ces productions
 - Valoriser auprès des producteurs les avantages d'intégrer ces cultures dans les rotations
 - Valoriser les cultures ciblées dans les régions plus périphériques
- Tenir compte des spécificités de la production biologique et de la production conventionnelle dans les différentes actions de support à la production et de transfert technologique.

90

90

Tri-conditionnement & support à la transformation



Tri et conditionnement

- Dresser la liste des équipements spécialisés nécessaires pour chaque culture
- Lister les entreprises offrant les services de tri-conditionnement (par région)
- Identifier les lacunes au niveau des services de tri-conditionnement et réfléchir aux avenues potentielles pour les combler (ex.: CUMA, faciliter l'installation d'infrastructures spécialisées dans différentes régions, etc.)

Support à la transformation

- En collaboration avec le CTAQ, Cintech, INAF, CRIQ, CRD d'AAC, etc., promouvoir l'expertise et les services de R&D disponibles pour les entreprises de transformation
- Établir les partenariats nécessaires (en R&D) pour favoriser l'adoption des nouvelles technologies d'industrie 4.0 pour optimiser les processus de transformation et réduire les pertes

91

91

Financement de la R&D



- Collaborer avec le gouvernement pour:
 - Mettre en place ou adapter le programme d'appui aux producteurs qui contribuent au développement des cultures émergentes (ex.: essais aux champs) ou qui intègrent des systèmes de rotations plus performants/résilients (ex.: PAD)
 - Contribuer au financement du risque pour la R&D en transformation alimentaire (ex.: retour des crédits d'impôt pour les transformateurs qui investissent en R&D)

92

92

Information sur les marchés et la qualité



- Accroître l'information sur les marchés (joueurs, besoins, qualité, etc.) et souligner les opportunités et la demande des marchés aux producteurs (bio et conv.)
 - Tenir des journées-conférence/échange entre producteurs-transformateurs
 - Développer un outil transactionnel, de maillage et de diffusion d'informations sur les marchés de grains pour alimentation humaine (ex. : Mercaris aux É.-U.)
- Accroître la prévisibilité de l'offre et de la demande, avoir une compréhension partagée des besoins dans certains segments de marchés (ex. : sondage d'évaluation des besoins des microdistilleries avec l'Association sectorielle)
- Améliorer le partage des critères de qualité recherchée (par grains, marchés, usages, etc.) entre les acteurs de la chaîne de valeur

93

93

Développement des marchés



- Développer des contrats d'achat proforma établis en début de saison pour sécuriser les producteurs et les acheteurs (prix, conditions de mise en marché, garanties de paiement, date de livraison et de paiement, critères de qualité, etc.)
- Favoriser le regroupement de producteurs régionaux pour fournir des transformateurs locaux (petites chaînes de valeur)
- Mettre en œuvre des chaînes de valeur fortes où les risques/bénéfices sont répartis

94

94

